



契團徒門

交相裡靈



2025年事工報告書
2026年6月28日會友大會

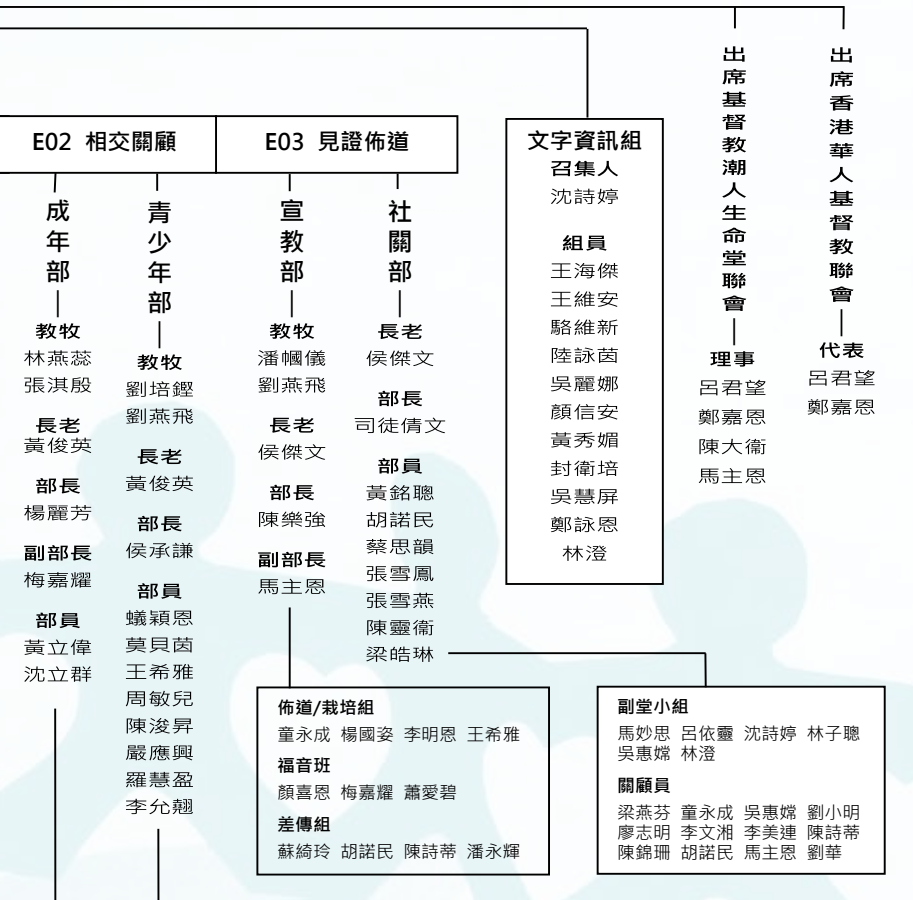
目錄

| | 頁數 |
|--------------------|-------|
| 2026 年度教會架構及事奉人員總表 | 2-3 |
| 主任牧師心聲 | 4 |
| 2026 年度會友大會程序 | 5 |
| 堂議會報告 | 6-8 |
| 各部部告 | |
| 敬拜部 | 9-11 |
| 基教部 | 12-13 |
| 成年部 | 14-18 |
| 青少年部 | 19-23 |
| 社關部 | 24-25 |
| 宣教部 | 26-27 |
| 事務部 | 28-29 |
| 保管部 | 30 |
| 葵福支堂報告 | 31-35 |
| 財務回顧 | 36 |
| 核數報告 | 37-55 |
| 2026 年差傳及對外奉獻預算 | 56 |



| | |
|--------|---|
| 聖餅製作小組 | 楊國姿 馬玉珍 莫貝茵 劉小明 屠慧芝 |
| 普通話傳譯 | 祁建安 林澄 舒彤 吳珂 |
| 英語傳譯 | 李明恩 呂兆基 莫碧琪 黃俊英 |
| 司電/鋼琴 | 江培薇 陳燕群 潘頌欣 梁家熹 何詠欣 陳詩雅 沈詠禧 王德泰 王嫻妮 陳碧芬 江欣恩 黃思琪 姚思穎 邱詠妍 陳翠恆 |
| 導唱 | 梁美鳳 楊慧儀 陳適宜 梁衛國 梁家熹 鄭厲冰 王哲明 林子聰 沈詩婷 吳家進 孫俊禧 李允翹 林美怡 李玉麗 |
| 聖歌團 | 早堂指揮 孫俊禧 團長 梁衛國(正) 林子健(副) 靈修 蘇婷 譜務 何詠欣 午堂指揮 關文豪 團長 鄭麗珍(正) 陳美實(副) 靈修 李長昇 譜務 鄧穎妍 黎雪棋 |
| 樂揚詩班 | 指揮 林子聰 詩班長 吳家進 靈修 顏信盈 |
| 成年詩班 | 指揮 梁美鳳 鄭厲冰 詩班長 李麗賢 |
| 少年詩班 | 指揮 梁美鳳 詩班長 林亦誠 導師 李允翹 蔡思韻 李翔程 |
| 兒童詩班 | 指揮 蘇婷 孫俊禧 鄭厲冰 詩班長 陳碧芬 導師 李長昇 馬妙思 馮歷恒 朱俊英 |
| 敬拜小組 | 指揮 鄭嘉恩 組長 周世揚 財政 阮文達 |
| 樂器小組 | 組長 何詠欣 |
| 安息禮詩班 | 詩班長 李麗賢 |

| | |
|--------------|--|
| 財政 | 薛少鑾 |
| 圖書館 | 顧問：各教牧 組長：王維安 組員：陳美玲 呂慧蓮 麥少霞 伍偉文 呂健平 |
| 幼兒親子崇拜 | 主任：錢冕恩 導師：莫碧琪 林美怡 黃結怡 黃智恆 鄭崇恩 李淼秀 |
| 幼稚級 | 主任：殷寶玲 副主任：鄭崇恩 導師：顏信興 呂羨詩 陳麗翔 鄭嘉駿 林美怡 張翠韻 李秀慧 薛少鑾 錢冕恩 營牧：張淇殷 執行長：王維安 行政副總監：梁笑珍 同工：潘佩詩 陳芷茵 馬敏華 鄭崇恩 簡煥菁 |
| AWANA | 團體活動 聯絡人：王思雅 導師：陳適宜 林雅茵 楊玉龍 朱家俊 周嘉琪 許沛銓 |
| 火花營(SPARKS) | 總監：江海洋 副總監：梁建庭 導師：陳碧芬 何詠欣 劉少英 鄭美玲 黃珊 徐冬雲 梁恩臨 許沛銓 鄭厲冰 邱詠妍 司徒倩文 |
| 見習真理奇兵營(T&T) | 總監：李家儀 副總監：林懋新 導師：蕭凱苓 呂兆基 李美玲 黃結怡 廖建倫 馬崇慧 湯迪堅 鄭泳衡 李長昇 總監：陳詩雅 導師：陳子文 吳楚玲 林懋新 王德泰 莫貝茵 馬崇慧 莫碧琪 呂兆基 司徒倩文 |
| 家長組 | 聯絡人：張淇殷 組長：甘振揚 陳貞楨 |
| 成年級 | 主任：馬玉珍 導師：利純慧 陳綺珊 林燕蕊 陳家創 蔡國聰 屠慧芝 侯梁笑芳 彭祖輝 彭嘉 導師：莫碧琪 劉怡翔 樓恩德 饒燾 朱燕 祈建安 林國榮 張淇殷 蕭銘慧 導師：呂君望 劉培鏗 劉燕飛 林燕蕊 彭祖輝 利純慧 彭黃秀瓊 梁美鳳 場地主管：王維安 領詩：陳美實 司琴：陳碧娜 何詠欣 影音幹事：莫康明 司事：朱麗萍 關美源 吳楚玲 馬主恩 陳錦珊 鄭美玲 |
| 普通話查經班 | |
| 門訓班 | |
| 生命之道 | |



基督教尖沙咀潮人生命堂葵福支堂

【2026 年度各部事奉人員】

堂務委員會
長老：陳大衛
執事：范寶蓮、王海傑、蘇俊豪
委員：林惠愛、黎予學、鍾善雯、袁振偉

教牧同工
教牧：鄭瑞芬、朱均海
行政幹事：區美寶

崇拜部
教牧：鄭瑞芬、朱均海
部長：蘇俊豪
部員：陳大衛、林惠愛、黎予學、袁振偉、鍾善雯、陳愷淳

基督教部
教牧：鄭瑞芬、朱均海
部長：王海傑
部員：陳大衛、林惠愛、范寶蓮、陳發添、袁振偉

相交部
教牧：鄭瑞芬、朱均海
部長：范寶蓮
部員：陳大衛、黎予學、袁振偉、鍾善雯、盧翠冰

外展部
教牧：鄭瑞芬、朱均海
部長：陳大衛
部員：陳發添、陳煒輝、蘇俊豪、王海傑、江啟健

Younited

教牧：劉培鏗 負責人：侯承謙 財政：沈立群
高中組導師：蟻穎恩(組長) 黃俊英 侯承謙 嚴應興 陳榕翠
初中組導師：莫貝茵(組長) 劉培鏗 蟻穎生 阮文達 周敏兒 劉穎翹

敬拜隊
導師：焦得純
負責人：李允翹 劉曉言
司琴：陳翠恆 侯承謙 黃思琪 李翔程 陳睿妍
隊長：蔡思韻 羅慧盈 孫俊禧
隊員：蔡思睿 周頌恩 周敏兒 林亦誠 劉曉敬 劉曉言 劉穎翹 梁力行 馬善愉 彭信謙 孫俊禧 鄭天鑰 李允翹 洪澄
影音：陳恩朗 梁力行 區元熹 陳天行 趙宇軒

團契
教牧：劉燕飛 負責人：侯承謙

提摩太團
導師：侯承謙 劉燕飛
團長：羅慧盈 職員：林亦誠 蔡思韻 陳恩朗 孫俊禧

約書亞團
導師：陳子文 劉培鏗
團長：嚴應興 職員：朱明蔚 黃思琪 周頌恩

約瑟團
導師：黃俊英 劉培鏗
團長：陳浚昇 職員：呂依靈 林澄 許沛銓

高小初中團
導師：侯承謙 陳翠恆 劉燕飛

關顧組
負責人：楊麗芳

福利服務組
林燕蕊 張淇殷 何秀明 鄭美玲 黃立偉 梁皓琳 莊妙玲 馬楚芳 梅嘉耀

服務組
馬主恩 梁淑芬 鄭綺華 黃英 馬玉鳳 李楚君 馬楚芳 梁皓琳 李國芳 林淑卿 黃華基 梅嘉耀

探訪組
組長：林燕蕊 劉培鏗 劉燕飛 張淇殷 李月明
組員：侯傑文 侯梁笑芳 黃俊英 呂揚名 林淑卿 殷寶玲 鄭美玲 梅嘉耀

招待組
組長：陳詩蒂 翁獻基
組員：陳楚玉 陳銀紅 張雪鳳 張雪燕 鄭詠恩 朱明蔚 秦玉娣 何潔清 許日 熊芳基 簡媛菁 高月玲 李楚君 李玉燕 梁淑芬 劉小明 劉華 麥翠霞 吳萍 潘麗貞 黃珊 黃英 黃慧兒 甄梅芳 陳敬華 陳傑周 蔡國聰 周汝棠 何柏恆 李國偉 梁民應 梁本立 廖志明 呂揚名 伍偉文 吳家進 潘永輝 蘇志煒 胡諾民 姚雄彬 翁建基

梁家熹 陳巧兒 李長昇 莫碧琪 陳天溢

成年團契組 / 小組
負責人：梅嘉耀

波阿斯團 教牧：潘幗儀 導師：黃銘聰 梁笑芳 團長：李麗賢 職員：潘麗貞 蔡國聰 彭文基 梁皓琳

雅斤團 教牧：林燕蕊 導師：周紫恩 團長：林淑卿 職員：李曉玲 李寶珊 曾秀芬

挪亞團 教牧：張淇殷 實習教牧：蕭銘慧 導師：顏喜恩 團長：陳巧兒 職員：洪江悅 阮文達 錢冕恩 朱家俊 紀寶星

以斯拉團 教牧：劉培鏗 團長：沈立群 職員：郭思源 莫貝茵 莫碧琪 李家儀

彼得團 教牧：利純慧 團長：吳楚玲 職員：廖志明 徐鳳儀 鄒子香 吳有全 許日 楊展蓉 馮潔玲

路加團 教牧：林燕蕊 團長：朱麗萍 職員：翁建基 鄭美玲 陸惠芬 關美源 殷寶玲

但以理團 教牧：劉燕飛 導師：杜結威 李文湘 團長：蟻穎生 職員：吳文慧 謝伶其 葉伽烈

巴拿巴小組 組長：童永成 職員：袁曉鋒

弟兄小組 組長：林國榮

男士小組 教牧：呂君望 組長：陳錦珊

粵曲小組 組長：馬主恩 職員：馬玉鳳 關玉蓮

郭思源 沈立群 黃智恒

利純慧 鄭詠衡 王維安

黃秀嫻

教會要成為使命教會，而不是單單重視聚集、推動事工、舉辦活動卻失掉教會本質的建築物。2025 年是尖潮成立第 87 年，在過去的 80 多年，尖潮的弟兄姊妹經歷過福音的傳揚，借堂、建堂、植堂、重建，再植堂。大家會為過去的興旺及經歷神的恩典而雀躍，也會回味過去美好的相交生活。但我們不應停留於此，而是要繼承先輩傳福音的熱誠，使人作主的門徒，履行作燈臺的責任，這才是教會的本質及使命。

「現在是艱難的日子」

基督門徒的路是窄的，因為他們只是寄居在世界，卻不屬世界。現在是末世的時候，敵基督的勢力會愈加力度打擊主的門徒、也會攔阻人認識耶穌，如：充斥異端邪說、各種歪理，迷惑的事來混亂人心，基督徒要有心理準備，既要自強不息、不忘初心，也要不懼艱難，靠主作美好見證，完成大使命。

「建立主的門徒，乃重中之重」

主耶穌的心意是要信祂的人成為祂的門徒，門徒就是跟從基督、效法基督的人，最終是要叫他們活像基督。門徒的生命需要成長，陶造的過程也需要精心策劃，故需要付出時間及代價，且是群體性的。正如曾金發牧師在其《內在生活陶冶》一書中指出：「靈命塑造的成果不是出於個人的努力。靈命塑造不是一個靈命自我提升的工程，而是聖靈明確的工作。」因此，我們訂定了 2025 年的主題：「門徒生命，靈裡陶造。」讓弟兄姊妹首要建立連於上主的生命，初信開始就要學習作主的門徒，敏於聖靈的提醒或責備，活出門徒不一樣的生活。這過程不是單靠事工的安排及門徒的努力，而是在於是否有聖靈的充滿。要讓弟兄姊妹明白敬拜不僅限於主日的崇拜內，而是在每日的生活中。事奉神不僅是

為教會工作、履行責任、個人表現或滿足，而是敬拜神的具體表達。這一切為要幫助我們完成神在我們身上的旨意。

「門徒同行小組」的成立

由 2025 年起，門徒的概念正式在尖潮的各個層面大力推廣，全會眾在祈禱及讀經兩方面的強化、進深將會是我們首要的工作。這不單是門徒靈命組兩個部的責任，也需要其他組別的配合才可成就。我們不僅是為了完成一個又一個的活動或聚會，而是讓每一個聚會或活動成為弟兄姊妹的祝福、門徒靈命亦得以被建立。為了讓作主門徒的精神可以延伸下去，本人先從教會領袖入手，於 2025 年成立了「門徒同行小組」。經過禱告及個別邀請，共有六位長執答允參與，由 2025 年 4 月開始至 2026 年 9 月止，為期 18 個月。成員有：沈詩婷執事、鄭嘉恩執事、林國榮執事、楊慧儀執事、侯傑文長老、李文湘執事及本人。大家已簽下立約書，彼此承諾、互相提醒。我們會一起選讀高銘謙博士所著的《聖召出聖徒》，一起分享書中的重點、實踐所學。我們每次聚會前或後都會一起進膳，實踐門徒生活。我們七人立志作主門徒，彼此守望同行，使我們更像基督。「現在活著的不再是我，乃是基督在我裏面活著；並且我如今在肉身活著，是因信神的兒子而活；他是愛我，為我捨己。」（加 2:20）我深深感受到大家不吝嗇地分享自己的軟弱、憂慮、得勝……。小組裡，我們不談事工或無謂的事，只聚焦在主的作為及心意上，藉著彼此的分享，使我們更堅定地跟從主。我們學習記下神的恩典、為未信的對象代禱及實踐福音的工作。

「真正的敬拜，就是建立或實踐與神的關係，是互動的，是會與神親近的。」

基督教尖沙咀潮人生命堂 2026 年度會友大會程序

2026 年 6 月 28 日（主日） 中午 12 時正

主席：鄭嘉恩執事

書記：沈詩婷執事、王海傑執事

- (一) 讚美 《讓愛流動》 眾立
1. 連於基督的身體，齊聚一堂，同於尖沙咀走進這屬靈居所。
縱世界多變幻仍有你在旁，主愛與恩典伴隨。
 2. 如灰心失意困惑有你依傍，甘真心真意共你分擔痛楚。
即使疲乏軟弱仍共你走過，重新得見主光。
(副) 在這裏，神在這裏，讓愛結連在生命堂，
我共你，連繫主裏，讓愛流動、彼此相顧，是主的吩咐。
 3. 今天得見盼望見主的愛，甘犧牲的愛像十架光芒。
願緊遵主的教導同建這會堂，分擔、互勉、同歌。
(副) 在這裏，神在這裏，讓愛結連在生命堂，
我共你，連繫主裏，讓愛流動、彼此相顧，是主的吩咐。
門徒聚集於此，團契相交關顧，是我主所賜教訓，效法祂謙卑作僕人。
縱有軟弱悲傷，卻要靠主得勝，同心、同行。
門徒聚集於此，團契相交關顧，是我主所賜教訓，效法祂謙卑作僕人。
縱有軟弱悲傷，卻要靠主得勝，同心服侍、勉勵，是為主。
(副) 在這裏，神在這裏，讓愛結連在生命堂，
我共你，回到主家裏，讓愛流動，叫主的國彰顯。
- (二) 禱告 主席
- (三) 宣讀上會記錄 書記
- (四) 接納上會記錄 會眾
- (五) 事工報告
- (1) 尖沙咀堂 主席
 - (2) 葵福支堂 陳大衛長老
 - (3) 前瞻 呂君望牧師
- (六) 核數及財政報告 財政部
- (七) 接納 2025 年本堂財政進支帳目 會眾
- (八) 選舉 2026 年度核數師 會眾
- (九) 選舉總支堂第十二屆長老暨第廿六屆執事 會眾
- (十) 宣讀議決事項 書記
- (十一) 讚美 《世紀頌讚 551 榮耀歸與最高神》 會眾
- 榮耀歸與最高神！榮耀歸神！榮耀歸神！榮耀歸與最高神！讚美讚美不盡，
讚美真神慈愛最深，讚美真神恩及萬人，讚美真神，聲達天庭，讚美 聖父、聖子、聖靈，
榮耀歸與最高神！（x2）榮耀，榮耀，榮耀，榮耀，榮耀歸與最高神！（x2）
- (十二) 祝福 呂君望牧師
- (十三) 殿樂 默禱畢會

堂議會 2025 年度報告

鄭嘉恩執事、沈君豪執事

2025 年教牧長執以禱告開始，同工們相聚為過去一年回顧感恩和新一年教會事工禱告。透過牧者們的信息激勵大家在恩典中持守事奉，並要常常和牢牢守住信心和愛心。2025 年度會友大會於 5 月 4 日聯合崇拜後召開，總支堂合共有 324 位會友出席，一同聽取 2024 年度會務、事工及財政報告，並通過聘請合法核數師審核本堂財政年報。5 月 30 至 31 日舉行堂議會退修會，是次兩日一夜安排提供更多相交及個人安靜的空間，兩個主題工作坊內容切合個人成長及團隊事奉的需要。10 月 1 日舉行 2026 事工座談會，探討未來事工可如何配合並深化主題「門徒團契、靈裡相交」。同工們有美好的交流分享，期望深化禱告生活，延續全民讀經運動，鼓勵更多屬靈分享。從教牧長執和信徒領袖們開始營造主動分享之氛圍，各人尋找自己並成為別人的同行者，跨代同行承傳使命。



尖沙咀堂事工方面，為配合教會主題，堂議會善用第五主日下午舉行了三次「尖潮家聚」，三月家聚探討整全門徒生活；六月家聚邀請不同年紀肢體分享全民讀經運動的領受；11 月家聚則重溫每月主日講壇分題，並派發了立志咭讓肢體立志回應。堂議會將繼續舉行家聚，讓更多弟兄姊妹彼此認識並一同學習。本年度呂牧師開展了首個門徒同行小組，帶領六位長執進行為期一年半的門訓，期盼門訓工作能逐步推展。四月起推行為期三年的全民讀經運動，讓尖潮家建立恆常讀經的習慣，是門徒生命培育的基石，感謝神讓弟兄姊妹踴躍回應。暑假期間續辦兒童聖經班，多位義工分工合作接觸並服侍接近 100 位兒童及家長，有新朋友家庭表示願意繼續參與教會。同期首次推行青少年暑期生命成長計劃，兩位大專弟兄與教牧長執在生命和事奉上有密集的交流 and 同行，獲益良多。10 月聯同建華基金會及貴成、巧儀宣教士開展新來港家庭事工，凝聚有心有相同文化背景的弟兄姊妹一同尋求異象。副堂小組繼續完善副堂環境及設施，定期舉行 Prt 25 茶座，以不同主題吸引新朋友及社區人士出席。13 至 15 樓層重新規劃及裝修工程幾近完成，提供更多小組團契或課程房間並繼續為過境宣教士提供短期住宿。願主悅納各部同工忠心的擺上，各項事工得蒙主堅立和賜福。



支堂發展方面，沙田支堂於 2025 年 1 月 1 日正式自立，獨立後堂會名稱改為「基督教沙田生命堂」，而總支堂會友早前承諾的信心認獻也於 2025 年底差不多全數履行，願主記念過百位弟兄姊妹甘心樂意的擺上。其堂址都會廣場 1605 室也於 2025 年 9 月 2 日正式轉贈到沙田生命堂名下，求主繼續帥領沙田堂，賜福眾同工和會眾，同心建立基督的身體。2025 年葵福事工踏入十週年，感謝神為支堂預備了一個新地方作為辦公室及活動中心之用。堂議會於二月通過購置大連排道 K83 商業中心 1103 室，單位經裝修後於八月底正式啟用。10 月中舉行感恩異象分享會，喜見不少區內伙伴福音機構及教會出席，就區內福音外展機遇分享交流，求主帶領葵福的社區服侍與及棉紡會中學學生及家長事工。

本年度分別於四月及 10 月舉行聖禮，第 153 屆共有五位新會友加入尖沙咀堂及兩位新會友加入葵福支堂，同日有兩位孩童接受奉獻禮。第 154 屆共有五位新會友加入尖沙咀堂及一位新會友加入葵福支堂。本年度總支堂共有九位新會友在醫院、家中或護老院受洗，截至 2025 年 12 月 31 日，會友名冊 1688 人，當中有 14 位息勞歸主。



人力資源事務方面，尖沙咀總堂的教牧同工人數（包括計劃聘請的）預算為 25 位。儘管在增聘教牧方面，堂會仍然面臨著不少挑戰，但感謝神在 2025 年讓教牧及員工有更佳的配搭，使團隊能夠更有效地運作。呂君望牧師繼續擔任主任牧師一職，潘囑儀牧師為半職牧師。全職教師包括劉燕飛教師、劉培鏗教師及林燕蕊教師，感謝神帶領會友張淇殷於九月份正式成為本堂教師。而半職的李月明教師則繼續任職。樓恩德牧師和利純慧長老均分別續任義務顧問及義務教牧。李俊邦弟兄擔任辦公室主任，並有半職的陳家輝弟兄協助。生命培育資源中心主任由黃銘聰弟兄繼續於崗位上服侍，並有半職的幹事盧蘊嫦姊妹協助中心的運作。12 月 16 日一眾教牧、辦事處同工及工友相聚同賀聖誕，願主悅納眾同工所作的。

葵福支堂方面，鄭瑞芬教師繼續以全職身份服侍，半職的吳靜嫻教師於四月離任；感謝神帶領朱均海教師於五月以全職身份加入團隊。李婷婷姊妹於八月離任幹事一職，區美寶姊妹於10月份入職擔任行政幹事。



2025 年教牧及辦事處人事在職及變動表

| 尖沙咀總堂 | | | |
|----------|---|------|--------------------------|
| 主任牧師 | 呂君望牧師 | | |
| 教牧 | 全職：劉燕飛教師、劉培鏗教師、林燕蕊教師、張淇殷教師（9月入職） 半職：潘綱儀牧師、李月明教師 | | |
| 義務顧問 | 樓恩德牧師 | 義務教牧 | 利純慧長老 |
| 辦公室主任 | 李俊邦弟兄 | 助理主任 | 半職：陳家輝弟兄 |
| 幹事 | 全職：莫康明弟兄、黃世佳弟兄、呂潔君姊妹（5月入職）、 王鳳屏姊妹（8月離職） 半職：盧淑賢姊妹、王鳳屏姊妹（11月入職） 兼職：李國芳姊妹 | | |
| 堂務幹事 | 李麗群姊妹 | 堂務員 | 全職：王雪珍（8月入職） 兼職：鄧財俊弟兄 |
| 工友 | 全職：伍球英弟兄 兼職：杜幹培弟兄、黃銀盛姊妹、陳婷鸞姊妹、陳雅衡姊妹、許瑞雯姊妹、 盧翠儀女士、彭麗芳姊妹、梁萬鈞先生（8月入職） | | |
| 生命培育資源中心 | | | |
| 主任 | 黃銘聰弟兄 | 幹事 | 半職：盧蘊嫦姊妹 |
| 葵福支堂 | | | |
| 教師 | 全職：鄭瑞芬教師、朱均海教師（5月入職） 半職：吳靜嫻教師（4月離職） | | |
| 福音幹事 | 許嘉耀弟兄（11月離職） | | |
| 行政幹事 | 區美寶姊妹（10月入職） | 幹事 | 李婷婷姊妹（8月離職） |

敬拜部 2025 年度報告

2025 年，敬拜部靈命培育組以「神話語中扎根，禱告中同行」為方向，致力推動全教會在真道與禱告上同步成長。本年度的重點事工包括推行「全民讀經計劃」以及持續發展分區家庭祈禱會，盼望透過神話語的光照，建立一個屬靈生命穩固、彼此連結的教會群體。

「全民讀經計劃」4 月 1 日展開，我們以「你的話一開啟就發出亮光，使愚蒙人通達」（詩 119:130）為核心經文，重申唯有神的話語能帶來真正的光照與智慧。讀經運動的目的，是透過持續閱讀聖經，使弟兄姊妹更深入認識神的愛與旨意，在日常生活中實踐信仰，讓生命被神的道更新與建造。整個計劃為期三年，目標是完成閱讀聖經 66 卷書。由教會提供指引，每週閱讀六天，期望弟兄姊妹能建立穩定而持久的讀經習慣。我們強調全教會一同參與的重要性，因為屬靈操練不只是個人的追求，更是群體同行的歷程。透過彼此鼓勵、分享共同成長。

為推動讀經運動及提高會眾參與感，教會成立了跨部的籌委會，並展開了一系列宣傳與啟動安排。讀經計劃啟動禮於 3 月 30 日之主日崇拜中舉行，向會眾清楚說明異象與方向，正式揭開計劃的序幕。隨後於各階段陸續加入不同形式的活動，包括讀經聚會、聖經問答比賽、嘉許計劃及退修會等，藉多元方式提升投入感與成功感。

6 月 29 日舉行的「尖潮家聚」也以第一季讀經計劃回顧為主題，設有聖經問答比賽及教牧分享，共有 63 人出席，場面熱鬧，既檢視學習成果，也加深肢體間的交流。



刊登相關資料供下載，並透過 WhatsApp 群組等社交平台定期發放提醒與鼓勵訊息；同時每季設計海報張貼於電梯及副堂，營造整體屬靈氛圍，讓讀經成為教會生活的共同節奏。

此外，我們亦加設了具紀念意義的獎勵安排。每位參與者可獲發全民讀經計劃專屬相架，每完成一季閱讀進度，便可獲得一粒寶石貼於相架上，象徵屬靈旅程中的一步一印記。青少年則可選擇領取每季不同主題的鎖匙扣，讓不同年齡層都能以合適方式投入其中，增加持續參與的動力與喜樂。

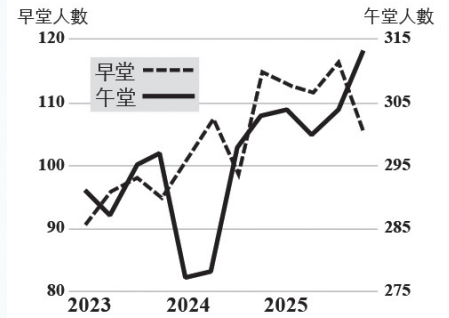
除了讀經事工外，靈命培育組亦持續推動教會分區家庭祈禱會，作為恆常而重要的屬靈平台。目前紅土區（紅磡、土瓜灣）、港島區及屯門元朗區均已定期舉行家庭祈禱會，透過在居住社區聚集禱告，弟兄姊妹在生活層面彼此守望，讓禱告成為教會扎根社區的重要見證。願神繼續帶領我們，在未來的日子裡常存渴慕祂話語的心，彼此建立，同心前行。

10 月 29 日於烏溪沙青年新村舉行了讀經營，由黃儀章博士主講《利未記》，約 60 位弟兄姊妹參加。透過深入講解與群體學習，幫助會眾更立體地理解聖經內容，提升對舊約書卷的認識與興趣。

在配套與支援方面，教會提供每日讀經章節指引及讀經計劃紀錄表，並設計季度讀經紀錄卡，分為傳統版與趣味版，鼓勵弟兄姊妹按日完成閱讀。教會網頁亦有



2024 - 2025 年，主日崇拜講壇信息均以路加福音為本，其中 2025 年按主題「門徒生命、靈裡陶造」思考了門徒生命中的 12 方面，分別為：1) 屬基督、2) 有考驗、3) 要預苦、4) 要悔改、5) 要忠誠、6) 要實踐、7) 要有信、8) 要謙順、9) 要勇敢、10) 要警醒、11) 要預備、及 12) 要整全。疫情過後，近年教會聚會人數漸漸增長，至 2025 年年底合共約 418 人參與本堂每週崇拜。期間亦有不少友堂的牧者、傳道及宣教士到來宣講神的信息或主領特別聚會，詳情參見下表。



| 2024 講員 | 題目 | 經文 | 獻唱、獻奏詩歌 |
|----------|--|------------------------------|--|
| 就職 呂君望牧師 | 真理的見證人 | 路 1:1-4 | 神啊，用我 |
| 01 林燕蕊教師 | 馬利亞的召命 | 路 1:26-38 | 基督看顧 |
| 樓恩德牧師 | 永活者的看顧 | 創 16:7-14; 24:62-66; 25:7-11 | 我深知我救主活着 / 求主進入我心 |
| 趙偉舜牧師 | 同心同行 | 弗 4:1-3 | A Clare Benediction |
| 02 劉培鏗教師 | 朝聖 | 路 2:1-40 | 讚頌敬拜，主耶穌我愛你 / 使我作祢和平之子 |
| 新春 利純慧長老 | 只求一件事 | 詩 27:1-6 | 有福的確據 |
| 呂君望牧師 | 新年進步 | 路 2:41-52 | 使我福杯滿溢 |
| 張淇殷姑娘 | 禱告多面睇 | 雅 5:13-20 | 因十架苦難 |
| 伍素娟教師 | 我該做甚麼呢？ | 路 3:1-20 | Gloria in Excelsis / 將重擔交託上帝 |
| 03 呂君望牧師 | 好的開始 | 路 3:21-22; 4:1-13 | 十架清影 |
| 周志豪牧師 | 直線拯救，曲線安慰 | 徒 12:1-11 | 我要唱述奇妙故事 |
| 馬靜思姑娘 | 最寶貴的傳承 | 路 3:23-38 | 為甚麼？ |
| 焦惠芳傳道 | 七千份之一 | 王上 19:1-18 | 是基督、耶穌 |
| 朱光華牧師 | 曠野的聲音 | 約 1:19-23 | 啊！憂傷的主 / Depth of Mercy |
| 受難 劉燕飛教師 | 留在這裡，與主一起 / 我靈在手中 | 太 26:36-45 / 路 23:32-46 | 泰澤詩歌 |
| 復活 賴宇聰先生 | 見證復活的生命 | 路 24:13-35 | 基督已復活 |
| 04 呂君望牧師 | 使命的開始 | 路 4:14-30 | 我主今復活 |
| 李月明姑娘 | 相遇 | 路 5:1-11; 27:32-6:12-16 | 主必再來 |
| 劉燕飛教師 | 新酒·新皮袋 | 路 5:33-6:11 | I Will Sing The Wondrous Story |
| 馮小珏姑娘 | 情繫吾家、守尼護吾家 | 尼 1:1-11 | 主愛，至深 / 見所未見 |
| 大會 劉培鏗教師 | 方知根本我是徒 | 路 6:17-49 | 超越的恩典 |
| 05 林燕蕊教師 | 你怎樣相信 | 路 7:1-17 | 渴見祢的聖潔 |
| 林寶蓮教師 | 奔跑不放棄 | 林前 9:24-27 | 好像春天的江河 / 一心信賴是美又甜 |
| 潘熾儀牧師 | 你求什麼？ | 可 10:17-45 | 我決心靠於耶穌 / 10,000 Reasons |
| 06 羊先生 | 每天「似」多一些 | 你路 2:52; 羅 12:2 | 齊聲歌唱 / 聖城 The Holy City |
| 翁競華牧師 | 虛空人生！ | 傳 1:2-3; 12:8,13; 約 10:10 | 同來齊聲頌唱 |
| 李月明教師 | 父愛 | 詩 103:11-20 | 主是萬王之王 |
| 楊時彥牧師 | 求祈所好 | 撒上 1:9-20 | 主創造世界 / 心安泰似河流 |
| 呂君望牧師 | 奇異的愛，豈無回應 | 豈路 7:36-50 | 好牧人 |
| 07 劉燕飛教師 | 短宣隊員—撒拿 | 蘇路 8:1-3 | I'll Tell the World that I'm a Christian |
| 愛加姑娘 | 領受及回應 | 天路 15:11-24 | 祢的信實廣大 |
| 呂君望牧師 | 藉祈禱參與大使命 | 徒 3:1-10 | 智慧之選 |
| 路 8:4-15 | 上帝恩，造眾生 / 來向我王呈獻讚揚歌 / Many Gifts, One Spirit | | |
| 陳志輝牧師 | 送予大家的喜樂 | 腓 4:2-7 | 信服主道 |
| 08 利純慧長老 | 不要怕，只要信！ | 路 8:40-56 | 奇異恩典 |
| 呂君望牧師 | 福音本是神的大能 | 路 9:1-6 | Nearer My God to Thee |
| 樓恩德牧師 | 彰顯神的榮耀 | 約 9:1-12; 25:30; 35-41 | 願意等候主旨意 / 全靠恩典 |
| 蕭壽華牧師 | 在困難中仍是相信並倚靠神的慈愛 | 羅 8:26-39 | 主，唯有祢 |
| 09 林燕蕊教師 | 開學了 | 路 9:18-27 | 新心音樂事工歌曲 |
| 佈道 鄭浩賢牧師 | 求此刻靜聽 | - | 全信靠上帝 |
| 呂君望牧師 | 信仰的落差 | 路 9:37-50 | 祢大愛 / 耶穌得勝 |
| 陳綺珊姑娘 | 特別的愛給特別的你 | 太 22:34-40 | 基督深恩 / Dona Nobis Pacem |
| 陳傳華牧師 | 門徒轉化 | 約 15:1-8 | 盡為耶穌來 |
| 劉培鏗教師 | 旅徒人生 | 路 9:51-62 | 我在此，差我 / 主看顧小羊 |
| 10 利純慧長老 | 靠主喜樂的力 | 路 10:17-24 | 我決心靠於耶穌 |
| 呂君望牧師 | 多行一步 | 路 10:25-37 | 唯獨在基督裡 |
| 潘熾儀牧師 | 使命同行的禱告 | 路 11:1-13 | 詩篇 23 篇 / 假使我喚叫你 |
| 朱光華牧師 | 新眼光看神同在 | 路 12:1-12 | 若我子民禱告來備宴 |
| 11 莊祖鯤牧師 | 生之追尋 | 約 12:23-25 | 齊來崇拜 Alleluia / 我的負擔 |
| 劉培鏗教師 | 破·地慾 | 路 11:29-32 | 曠野施洗約翰宣告 / 傳到地極 |
| 敬老 林燕蕊教師 | 在聖殿作柱子 | 代下 3:15-17; 啟 3:17 | 牧羊人宣告 / 主如明亮晨星 |
| 李寶珠牧師 | 思·神的意念和眼光 | 賽 55:8-11; 撒 16:6-10 | 博士之歌 |
| 12 伍素娟教師 | 「未圓」之工 | 提後 4:1-8 | 神柔和的玫瑰 |
| 雷振華牧師 | 迎向新年度的來臨，邁向更 | 羅 12:1-2 | 上主恩不變 / 全地正等待 |
| 劉燕飛教師 | 新人生的方向 | 羅 12:1-2 | 諸天萬物同唱 (歌集) |
| 李月明教師 | 歸家的呼喚 | 番 3:14-20 | 諸天萬物同唱 |
| 平安 呂君望牧師 | 「我」是「誰」？ | 太 16:13-20 | 耶穌求祢垂念 |
| 夜 林燕蕊教師 | 唱頌主榮耀 | 詩 19:1; 羅 1:20 | |
| 聖誕 劉培鏗教師 | 道成肉身的主 | 路 2:14; 約 1:14 | |
| | 國民的新衣 | 西 3:12-17 | |

| 2025 講員 | 題目 | 經文 | 獻唱、獻奏詩歌 |
|------------------|-------------------|-----------------------|-------------------------------------|
| 就職 呂君望牧師 | 你果真有門徒 生命? | 約 15:5; 羅 8:9 | Come, All Servants of the Lord |
| 01 劉培鏗教師 | 光合作用 | 路 11:33-36 | 歡欣感謝 |
| 趙偉舜牧師 | 認清真正的敵人 | 可 4:35-41 | 願主賜福保護你 / 信仰實踐, 見證上帝! |
| 樓恩德牧師 | 新舊約全書 | 申 29:1-15 | 恰似羊牯 / 上帝說:「要有光!」 |
| 新春 劉燕飛教師 | 家傳之寶 | 提後 2:1-7, 15 | 數算主恩 |
| 02 呂君望牧師 | 慎防門徒的危機 | 路 12:1-12 | 將重擔卸給神 |
| 潘灝儀牧師 | 教我如何不想 | 路 12:22-34 | 確實上主在這地方 |
| 林燕蕊教師 | 我們與不信的距離 | 路 12:35-48 | 成長在恩典中 |
| 朱光華牧師 | 瑰麗多彩的群體 | 林前 12:12-13 | 唱哈利路亞 / 海闊天空我統管 |
| 03 呂君望牧師 | 把握時機 | 路 12:54-59 | 我永不孤單 |
| 預苦 李月明教師 | 在生命中經歷神的庇護 | 詩 91:1-13 | 默念主耶穌受苦 |
| 梁國權先生 | 烏鴉與寡婦 | 王上 17:1-16 | 明明我犯刑 / 曠野施洗約翰宣告 |
| 梁智康夫婦 | 恩典計算法 | 林後 8:1-5,9,15 | 啊! 憂傷的主 / Remember Me |
| 王葦菴、先生 | 聖言之旅, 真理同行 | 提後 3:16-17 | Hope of the World |
| 04 趙詠琴姑娘 | 常和主同在, 伴隨主作工 | 可 3:13-19 | 罪債全還清 / 來向我王呈獻讚揚 |
| 棕枝 劉燕飛教師 | 除祂以外, 無別神! | 申 32:36-39 | 高唱和撒那 |
| 受難 林燕蕊教師 | 我們與十架的距離 | 可 14:50-61 | 罪債全還清 / Were You There |
| 復活 呂君望牧師 | 新天新地新盼望 | 賽 65:17-25 | 復活的喜樂 |
| 利純慧長老 | 把握結果的時機 | 路 13:6-9 | 讓每顆心 / A Festive Alleluia |
| 大會 呂君望牧師 | 作聰明又忠心的門徒 | 路 16:1-13 | 賜福教會 |
| 05 劉培鏗教師 | 往生途中 | 路 16:19-31 | 詩篇 23 篇 |
| 聯會 蘇鶴健牧師 | 激發愛心 | 來 10:24-25 | 願祢是我引導 / 恰似羊牯 |
| 張國定牧師 | 求祢聽聽、看看 | 詩 84 | 上帝應許親居我心內 / I will be True |
| 06 劉燕飛教師 | 永恆的視覺 | 詩 90 | 主看顧小羊 / 快樂頌 |
| 聖靈 潘灝儀牧師 | 這日之後 | 徒 2:1-21 | 懇求聖靈降臨 |
| 吳友賴博士 | 神至高的恩召 | 賽 55: 1-11 | 同來獻歌讚 |
| 陳志輝牧師 | 為這城祈求 | 創 18:22-33 | 月色顯 / 詩篇 23 篇 |
| 呂君望牧師 | 聖靈的時代 | 約 14:15-17 | 施恩的主 |
| 07 呂君望牧師 | 信心的實踐 | 路 17:1-10 | 全心信靠主引領 |
| 青少年 廖暉清姑娘 | 互為彼此 | 林前 12:12-31 | 求主給這世代看見異象 |
| 風暴 蕭壽華牧師 | 永永遠遠倚靠祢的慈愛 – 堅定盼望 | 詩 44:1-9; 17-26 | 在神沒有難成的事 |
| 李月明教師 | 不可灰心 | 路 18:1-8 | 共獻尊崇 / 以信代眼 |
| 08 呂君望牧師 | 有自知之明, 便為聰明 | 路 18:9-14 | 神聖耶穌前 |
| 利純慧長老 | 誰能進神的國 | 路 18:15-34 | 上帝恩造眾生 |
| 吳振智牧師 | 生命~是一個神蹟 | 林前 2:1-10 | 親近祢 |
| 林燕蕊教師 | 誰能進神的國 | 路 19:1-10 | 唯獨靠主 / 應許頌 |
| 劉培鏗教師 | 你的一錠銀子 | 路 19:11-27 | 是基督、耶穌 |
| 09 呂君望牧師 | 求主潔淨 | 路 19:45-48 | 興起為耶穌 |
| 樓恩德牧師 | 門徒的動力 | 徒 1:3-14 | 數算奇妙恩典 |
| 黃昌林先生 | 向高處行 | 詩 121:1-8 | 向山嶺擡望眼 / 願上主納我 |
| 朱光華牧師 | 求求祈祈 | 弗 3:14-21 | 君尊 / 愛使我們勇敢 |
| 10 劉燕飛教師 | 主耶穌的權柄 | 路 20:1-8 | 求為我造清潔的心 / Give Me Oil in My Lamp |
| 劉培鏗教師 | 活 | 路 20:27-40 | 頌稱君尊 |
| 呂君望牧師 | 活出真我 | 路 20:45-21:4 | 闖新一方 |
| 李寶珠牧師 | 跨越世風影響下的智慧 | 耶 9:23-24 | 跪下恭敬我謙卑 / You are Mine |
| 11 黃福光博士 | 救主的恩賜 | 詩 65 | 專心信主 |
| 張淇殷教師 | 末世的超前部署 | 路 21:5-36 | 上帝應許親居我心內 |
| 敬老 潘灝儀牧師 | 青橄欖樹 | 詩 52 | 臨近恩主 / 好像春天的江河 |
| 林燕蕊教師 | 主愛我愛到底 | 約 13:1; 路 22:1-46 | 為何頌讚我主耶穌 / Near to the Heart of God |
| 將臨期 呂君望牧師 | 悔改與預備 | 路 3:1-6 | 唯獨靠主 |
| 12 劉培鏗教師 | 神聖時刻 | 路 23:26-56 | 君尊重臨地上 / 有一位神 |
| 呂君望牧師 | 因祂活著, 我能面對明天 | 路 24:1-12 | 耶穌為愛紆尊降卑 |
| 佈道 劉培鏗教師 / 利純慧長老 | 人生「憂」止乎? / 最珍貴的禮物 | - | - |
| 陳子明傳道 | 我拜的神 | 王上 17 | 榮耀上帝 |
| 平安夜 林燕蕊教師 | 不再一樣的平安夜 | 賽 9:6 | 傳統聖誕詩歌 |
| 聖誕 利純慧長老 | 世界的真光 | 約 1:9; 8:12; 賽 60:1-3 | 耶穌, 世人喜樂盼望 |
| 張淇殷教師 | 整全門徒生命之旅 | 路 24:50-53; 約 14:3 | 臨近恩主 / Sing an Alleluia |

基教部 2025 年度報告

感謝天父歲首到年終的保守，讓基教部 2025 年的事工及課程都得以順利完成。為了感謝各級導師及同工們的忠心服侍，二月新春期間舉辦了「燒遙日」燒烤聚餐，讓同工們能忙裡偷閒，分享事奉的喜樂或難處，從而互相支持鼓勵，讓彼此能享受事奉的喜悅而非單單完成工作。



2025 年期間基教部分別開辦了以下主日學課程，讓弟兄姊妹能從不同的課題中學習成長。

(1) 《延 SUN 之道：從耶路撒冷到地極—教會歷史品讀（上）》：讓對教會歷史有興趣的信徒透過陳曉琪博士的錄影重播、課堂上林燕蕊教師及司徒倩文執事帶領的課程內容討論，從而了解教會是如何從耶路撒冷一個小群體發展至如今的模樣。

(2) 「門徒基礎課程」《舊約綜覽（上）及（下）》：兩個課程概覽摩西五經及九卷歷史書，探討各卷聖經的內容和重要主題，如：創造、安息、立約、律法、敬拜和事奉等。

(3) 「門徒成長課程—研經班」《被擄、歸回》小先知書：課程提醒我們在跨越 300 多年的歷史變遷中，神始終對其子民說話並引導他們，使信仰傳承。同時亦透過反思與討論，使聖經真理能於當代應用實踐，同學們更能率先體驗使用 13 樓的新課室。



另外，亦與香港讀經會合辦了「2025 兒童導師培靈會」，讓兒童導師們聚集一起彼此勉勵。當面對事奉困難時，學習放下自身固有經驗和專業，將目光放回那加給我們力量的主，與神同工，便看見出路，得力陪伴孩子前行。



有了 2024 年「快樂廚房」的經驗，2025 年七月暑假期間繼續使用了萬國兒童佈道團的課程，開辦了「偵探社」兒童暑期聖經班。當中感恩神的預備，有 60 位小朋友參加，其中 38 位是未曾參與教會活動。另外當中更有三位是南亞裔小朋友，他們的家人都是虔誠的伊斯蘭教徒，但也願意讓孩子來到教會，為此感恩。2026 年 7 月暑假期間將會再度開辦「夢想、家」課程，求主恩待興起更多青年人起來服侍，及讓更多孩子可以從小就接觸福音，認識神。



2025年9月神感動帶領張淇殷教師回歸母會事奉，並接任基教部兒童及家長事工。為此感恩，求主大大使用及恩待她。10月進行的「讀經營」邀請了黃儀章博士分享「從《利未記》學習（看）聖潔生活」，博士深入淺出地提醒信徒不要讓罪留地步，要持守堅定立場，入世而不屬世，心意要不斷更新，認識和明白神的心意，不要做MCC（懵查查）的基督徒。



為讓六年級的同學能加快適應升中後的教會生活，Awana 與 Younited 特別安排了他們全程參與 Younited 的主日學及崇拜作體驗，讓他們能有心理預備，加快投入新的群體。

「生命之道」乃中神致力拓展神學教育運動的一部份，旨在鼓勵信徒渴慕神的話語，以致更真確地認識祂、更深地愛祂、更緊密與祂同行。2025年本堂仍為「生命之道」其中一個主要實體課程的場地，平均每季學員約120人，本堂報讀弟兄姊妹約30人。2025年「生命之道」查考了《雅歌》、《路加福音》、教牧書信及《腓利門書》。求主繼續祝福及使用，讓更多信徒透過課程得著造就。現「生命之道」事奉人手仍有不足，但感恩各現任的司事人員仍樂意緊守崗位，為主服侍。求主預備興起更多合適的事奉人手。

最後，教會圖書館購入了一批新的書籍，感謝各同工不段持續更新上架。已可借用的新書名單都已張貼在四樓圖書館門前，盼各弟兄姊妹能善用教會資源。



成年部 2025 年度報告

成年部活動

1. 「安心三寶」講座

成年部於 6 月 1 日邀請陳啟川律師主講「安心三寶」講座，讓參加者認識訂立平安紙、持久授權書及預設醫療指示的重要性及訂立途徑。當日出席人數達 135 人以上，超出預期。分享嘉賓能作出清晰深入的講解，使用實際個案引導參加者思考各自需要；參加者十分投入、踴躍發問，並於會後繼續向講者提問，了解可行的處理方案。



2. 「夫妻關係」講座

成年部分別於 4 月 25 日及 7 月 5 日與「風雨同路人」合辦兩場婚姻關係公開講座，講者是資深婚姻及家庭治療師馮小珏總幹事。透過個案分享、即興劇場、分組討論，讓參加者對課題有更深入的了解。



3. 「樂齡匯 2025」

生命堂聯會於 11 月 7 日（星期五）上午 10 時 45 分至下午三時在香港潮人生命堂舉行「樂齡匯」，本堂約有 40 多位弟兄姊妹參與。陳樂群牧師以「加減乘除快樂活」為題，鼓勵信徒在基督裡增加感恩，減去批評及負面情緒，多寬恕別人，以及除掉自我。當日由香港堂的長者團隊預備了約 250 人份的午餐，更在午膳後安排了活動包括：硬地滾球、讚美操及參觀香港堂等。感謝主的帶領讓各弟兄姊妹有美好的一天。



4. 「敬老主日暨敬老聚餐」

為表達對長者的敬意，教會於 11 月 16 日午堂崇拜後舉行敬老主日。凡 70 歲或以上的參加者皆獲致送襟花及禮物，並於崇拜後拍照留念。出席崇拜的受敬長者數目為 180 人，當中會友 147 人，來賓則有 33 人，其中更有 17 位年逾 90 或以上。而敬老聚餐於崇拜後在德興火鍋酒家（尖東）舉行，受敬會友有 134 人出席，當中邀請了本堂讚美操隊、福音粵曲小組及二胡小組於聚餐中表演，同頌主恩。

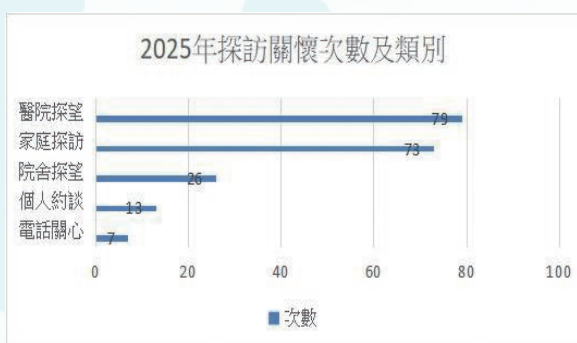
基督教尖沙咀潮人生命堂 2025 年敬老主日



成年部關顧組

關顧組分為四個工作小組，分別是「探訪、福利、招待及服務」。

1. 探訪：教牧同工聯同探訪組組員定期或按需要關心探訪行動不便、病患或住院的肢體。定期探訪於星期五早上進行，去年有 65 次，而其他各類別的關懷探望有 133 次，總數是 198 次。其中最多的是醫院探望有 79 次，而院舍探望亦達 26 次。下圖顯示探訪關懷次數及類別。



2. 福利：福利金是為肢體遇上特殊經濟困難時援解他們部份的生活需要而設立。去年持續支援及關心 10 位肢體。2025 年度福利基金結存為 \$1,034,581.58。

3. 接待：接待組成員有 57 人，主要負責主日崇拜早堂及午堂的接待工作。於 2025 年共接待新來賓 167 人，當中經教會肢體邀請的有 92 人（佔全年接待新來賓人數約 55%）；來自中國內地或海外來賓有 37 人（約 22%）；其中表達「未信或願意認識主的」有 20 人（約 12%）。

4. 服務：服務組成員有 10 人，多為教會長者。感恩他們於 2025 年協助教牧為肢體辦理 16 個安息聚會，支援家人籌辦喪禮，陪伴家屬走過哀傷的時刻。

成年部團契組

成年部有七個團契四個小組，年齡均在 35 歲或以上，下圖所示為



2025 年各團契、小組的平均出席人數。



新成立的波阿斯團（神的力量）和雅斤團（神要建立）已穩定成長。

以下為 2025 年各團契及小組的報告：

波阿斯團

波阿斯團於 2024 年底由三個長者團契（迦南、迦勒和迦密）改組而成，現有 76 位團友。

每月第一主日下午有小組查經，由潘幟儀牧師帶領，平均出席人數有 25 人。

而第三主日下午則為團契聚會，由導師或職員帶領，平均出席人數有 50 人。

感謝神的恩典！波阿斯團，承傳迦南、迦勒和迦密團過去的傳統，參與教會各項事奉，學習關心天國事工，亦透過奉獻支援宣教士，更彼此互相關顧，為有需要的肢體禱告。

總結 2025 年團契的生活，團友都藉著不同形式的週會，如講道、專題講座、艾草工作坊、旅行、詩歌敬拜、重溫金句遊戲、聚餐、生日會和聖誕聯歡等一起敬拜主！盼望各團友們因此身心靈都得以滋潤，實踐基督大愛。

雅斤團

2025 年在父神的帶領下團契重新建立，感謝主的引領，人數從一至三月份的 20 多人至年底增加了接近 30 人。同時各團友都享受團契的聚會及彼此相交的時間，特別欣賞組長們盡心去關顧組員。更有團友在每次聚會後主動陪伴年長團友到車站乘車，團友的彼此關顧由此可見。

團契着重團友的靈命成長，所以在聚會安排上，有聖言分享、小組查經、配合教會「全民讀經計劃」、聖經同樂日及聖經問答比賽，並在聚會內安排齊齊誦讀聖經等。

在 12 月份最後的一次聚會裡，團契除了享用聖誕聚餐，更安排了感恩分享。大家都以感恩的心，美好地完結 2025 年的團契生活。盼望在未來的日子，就如團契的名字「雅斤」，神必建立，團契因而有合一的心、各人以行動去彰顯神的榮耀。



路加團

路加團今年主題是「靈裡陶造」，每月一次團契聚會，包括查考《希伯來書》，認定耶穌的尊貴和救恩、神的應許、以及在真道上成長；又從十架七言默想基督的救贖，聆聽祂的召喚；看參孫父親瑪挪亞的靈命如何影響下一代。在年終感恩會裡，團友透過小手工省察自己與耶穌的關係；還有「培靈研經會」分享、參加成年部「安心三寶」講座等等。

三個細胞小組今年重新組合，以擴闊團友間的連結網絡。選用「給靈命把把脈」作為開組材料，勉勵組員好好省察自己的屬靈狀態，又鼓勵參與教會「全民讀經運動」，勤讀聖經。三個小組於四月一同參觀「夏達華聖經文物展館」，是一次寶貴的學習體驗。

回顧這一年，盼望團友們藉著依靠上帝的聖言訓誨，靈命得以陶造、更新、成長！



彼得團

感謝神過去一年的保守！彼得團 2025 年平均出席約 20 多人。

今年細胞小組查經內容是「摩西生平（下）」，這位被神揀選，帶領以色列民離開埃及，進入應許之地的偉人，實在有很多值得我們學習的屬靈功課，成為我們的提醒。一年當中有三次查經週，主要查考天國的比喻與信徒的關係，另外分別於四月及十二月舉行了兩次戶外活動，亦有聖經問答遊戲，當然少不了美食分享週等。團契亦鼓勵細胞小組有「靈修分享」、參與「社關服侍」及「教會全民讀經」。

感謝主！團友間因著有密切的互動關係而願意將大家需要代禱的事項在團契群組發出，感恩團友們能一同以禱告互相守望。

祈求天父繼續施恩，讓彼得團團友的靈命不斷成長。



以斯拉團

「過三關」是以斯拉團延續 2024 年的主題，透過被「關心者、被關顧者、被關愛者」這三關去建立的情「誼」，與及配合教會 2025 年主題「門徒生命・靈裡陶造」去培育團友的靈命，所以將主題定為「過三關之誼・靈」。



今年有四位新團友參加團契，樂見他們投入在團契生活。全年出席人數平均 14 人，比 2024 年同期多一人。

週會內容靜態聚會有查經、安靜退修、感恩分享、代禱等；動態聚會有行山、BBQ、深圳一日遊、沙灘暢遊、兩次探訪雲起護老院、關心清潔工等；同時亦有參與教會不同部會所舉辦的活動，如「假如我是穆斯林」、「風雨同路人—讀懂你的愛・讀懂我的愛」。盼望透過不同的週會活動讓團友一同經歷「過三關之誼・靈」。

挪亞團

自 2021 年起，挪亞團連續第五年朝著小組方向發展，除鼓勵團友珍愛家庭，更希望弟兄姊妹能在信仰生活中，建立讀經靈修習慣。因此，團契在每個月的隔週聚會裡都安排了小組查經，讓各團友可以透過查考主的話語來相互討論，彼此勉勵。另外，團契也舉辦了「家庭治療師」講座，透過講者的信息和分享，讓當父母者汲取經驗及掌握的溝通技巧和方法。團契也推動團友參與「港九培靈研經會」，讓我們更珍惜這屬靈的筵席。

「鼓勵」及「支援」仍是挪亞團未來服事的主要方向。感恩挪亞團團友在教會裡願意承擔更多事奉崗位。因為信仰生活不單只是個人及家庭的事，更需要走出去，在「團契、教會、社區」皆可為主作鹽作光。



但以理團

但以理團以「活出信望愛」為 2025 年主題。正如哥林多前書（13:13）所說：「如今常存的有信、望、愛這三樣，其中最大的是愛」。

2025 年的年歌是「互相守望」，提醒我們在基督的愛中需彼此支持，共同面對人生的甜苦。無論面臨何種挑戰，團契都要彼此守望，活出真愛。在我們的團契中，分為「信、望、愛」三個小組，各組之間舉辦了聯誼活動，禱告守望，進一步加強了成員之間的聯繫。透過家聚，我們更了解彼此。



這一年，但以理團以書籍《我們與不信的距離》為查經材料，團友透過深入討論，加深了對神話語的理解。透過電影分享和討論，加深團友對信仰和生命的反思。在社關活動中，前往老人院探訪並為長者組織復活節活動，將「信、望、愛」付諸行動傳遞「愛與盼望」給每一位有需要的人。感恩團友一同參與教會的聖誕「潮蜜市集」，將馬島的手工藝帶進社區，支持和宣傳當地宣教工作。

團友更首次在珠海舉辦了退修營，成為團契生活中的一大亮點。在每季度裡並為團友舉辦生日會，分享了愛與祝福，營造了溫暖的氛圍。

回顧 2025 年，我們在神的帶領下，活出了「信、望、愛」，讓我們的信仰更加堅定，讓愛的光輝照耀周圍的每一個人。

福音粵曲小組

2025 年福音粵曲小組維持每周練習，參與人數增至每周 20 至 21 人。除了單月前往「雲起護老院」獻唱及傳福音外，亦開始每月兩次向決志信主的院友作初信栽培；近期更增加至每星期作出栽培課，院友也有良好反應。祈求聖靈帶領，使用福音粵曲小組，帶領更多人信主！



弟兄小組

2025 年弟兄小組的方向是「學習神話語，禱告相扶持」。小組聚會安排在每月第三個周六。感謝主！2025 年五次聚會中出席人數達至九人或以上，其餘大部分是六至七位，出席人數較 2024 年平均多出一位。聚會內容有查經、靈修操練、感恩分享、戶外活動、參與主題講座等。小組組員年齡大部分在 50 歲以上。



巴拿巴小組

2025 年巴拿巴小組滿載神的憐憫和恩典，平順地經歷「耶和華沙龍」及「耶和華羅以」，並得祂的牧養！

小組在過去一年透過相交、相處及互相學習的機會，得到神更大的牧養。2025 年以查經及相交為主，組員體會到在主裡相處深交的奇妙；大家也更投入小組聚會，願意多走一哩路來彼此服侍！並在一年的相交及查經路上，彼此建立來見證神。感謝賜平安與牧養的神！給予我們 2026 年延續的盼望，使各肢體更能同心相交、服侍教會（人）、榮耀神！



男士小組

2025 年男士小組依舊逢雙月不定期的周二晚有一次的聚會，故全年共舉行了六次。其中五次收看劉穎牧師的主題講解，如：互相尊重、走出焦慮等，並由呂牧師帶領討論、補充及彼此分享代禱需要。最後一次聚會是感恩分享祈禱會，眾弟兄都很珍惜聚會後一起外出晚餐。全年平均有八位弟兄出席。



青少年部 2025 年度報告

青少年部

「最有力的幫助，就是陪伴同行。」青少年在高壓的環境下成長，所遇見的問題前所未見，教會的角色就是在混亂中作燈台，為青少年照明方向，成為困惑時的避風港和基石，無論景況如何，仍陪伴在身旁。

尖潮青少年部以陪伴青少年成長為本，培育承擔使命的未來領袖，並作分齡牧養。主要群體包括在學組的提摩太團、Younited 及高小初中團，職青組包括約瑟團及約書亞團，盛載不同的生命階段。

建立關係

為建立青少年的團契生活，青少年部以不同的活動聯繫青少年，讓大家慢慢把尖潮視為自己的家。2025 年有更多的相交活動，包括在教會過夜、煮飯、打邊爐、玩桌遊，也曾組織前往迦密村堂一起運動、伸展筋骨。各團契也有不同的突破，有在一起生活營或出外旅遊，關係更為進深。

其中潮人青少年夏令會於傷健營舉行，有 95 人參加，當中四分之一為未信者，一半是第一次參與者。雖然風暴使營會在三號風暴下提早結束，感謝神讓各單位能靈活配合，參加者均享受短短的營會及有深刻的領受。當中也有 10 多個基督徒決志，在主內生命更新。

建造生命

靈命建立是屬主群體不可或缺的一部分，青少年部持續鼓勵青少年於大齋期一同靈修，除了個人靈修外，每週三天於網上聚會，一起靈裡相交，聖灰日也一同參與聖灰禮。青少年也響應教會的全民讀經運動，以團契方式參與，感謝教會給予青少年特別版的獎勵（小巴特色牌掛飾），幫助青少年建立讀經習慣。蔡恩盈姊妹於復活節受洗，感恩見證她的靈命成長。

建設未來

為幫助青少年成為神合用的器皿，青少年部透過不同的訓練，培養青少年的領導及事奉能力，為青少年群體及教會未來奠下根基。除了邀請各團長外，也特意邀請其他青少年代表以及 Younited 的代表參與，期望建立更多青年領袖。

闊別多年再次舉辦的青少年主日，讓青少年在大堂參與敬拜及招待事奉，也邀請了來自突破機構的講員分享「憑信建立向前」的訊息，喚起會眾對青少年的關注，也從青少年角度展望教會的未來。在主日崇拜中設有祝福差遣禮，為中學及大專畢業生守望及差遣他們進入社會。下午也有「走在潮人尖端」四團聯合活動，讓不同年紀的青少年有交流及互相認識的機會，實踐跨代同行。

建立青少年需要整代人的努力栽培，感恩看見教會不同弟兄姊妹對青少年的扶助，願神繼續祝福青少年群體，在教會、在學校、在社區，見證榮耀神的名，阿們！



Younited



青少年群體在每主日恆常地回到教會參與主日學和崇拜。2025 年 Junior (中一至中三生) 的平均出席人數有所提升至 16 人，原因之一是今年由 Awana 升上 Junior 的中一生共有 10 多位。他們大都是信二代，對他們來說，轉換到一個新環境是興奮的，但仍須適應主日學氛圍和了解少年崇拜的意義與禮儀。導師繼續以《拉闊 Sunday》帶領少年人認識救主耶穌，進深明白那些耳熟能詳的聖經故事。服侍方面，Junior 繼續每年兩次到 Awana Store 參與攤位的運作，協助 Awana 的弟妹換取心愛的禮物，並在敬老主日的早上，為受敬長者配戴襟花和送上禮物，實踐教會一家。

Senior (中四至大專生) 2025 年的平均出席人數為 11 人，數字比 2024 年少，由 Junior 升上 Senior 的年輕人雖有六位，但整體平均人數下降，可能反映年輕人受學業需要影響及成人崇拜的參與增多。主日學方面，使用《Soul Gym》及不同聖經經卷作為藍本，亦加設信仰疑難「點解嘅？」系列，如災難中的神、什麼是上帝的心意。今年嘗試到教會附近行區祈禱，學習為社區禱告，也繼續到附近的護老院進行探望，送上禮物與關心。

2025 年鼓勵 Younited 的年輕人走出教會的四面牆，參與不同的活動：在大齋期的開始（聖灰日）參與聖公會諸聖堂的聖灰禮，展開為期四十天的大齋期靈修，逢一、三、五在

網上彼此分享靈修得著，參與人數未算踴躍，但感恩有海外的青少年一起參與，一同懷著悔罪自省的心操練和儆醒。也曾安排到迦密村生命堂的操場一起進行球類運動，年輕人在球場上有美好的相交。11 月首次舉辦戶外崇拜，感謝神賜下美好的天氣，讓大家在大自然中敬拜祂，讚歎神的創造及作為。聖誕節當天，更一起到尖沙咀碼頭報佳音，在人來人往的地方唱頌基督降生，宣告福音喜訊。

2025 年聘請了一位敬拜導師，舉行了三次敬拜訓練，在敬拜理念、態度和技巧上裝備敬拜隊，同時亦邀請他在敬拜隊練習時作出指導，讓他們在詩歌帶領和樂器彈奏上有所進步，並舉行了兩次司琴訓練，裝備年青的司琴參與敬拜隊的服侍。

青少年生命成長計劃是為高中至大專生提供一個在教會青年事工中成長與學習的機會。為期四星期，每星期三、五，通過實習、培訓和實踐，讓他們在靈命、領導和教會事奉成長方面得到全面發展，從而提升個人生命成長及對教會的歸屬感。今年有兩位弟兄報名參與計劃，教師可近距離牧養他們。短期的門徒訓練期間，安排到祈禱會、團契、堂議會、安息聚會及外展服侍中觀摩和參與，透過此計劃，讓他們對靈命和事奉有著深刻的體會與反省，其中一位更願意接受洗禮加入教會。

提摩太團

2025年提摩太團以「身分」為主題，期望團友思考並實踐處身世界與基督裡身分的平衡，面對潮流文化的衝擊時，能夠保守自身獨特的身份，活出聖經的價值觀。我們的年度經文是〈撒母耳記上〉16章7節，講述上帝揀選人的眼光，不是看外貌而是看內心。

2025年上半年，提摩太團一家一同探索自己在上帝眼中的身分，被造的意義，然後發掘自己在地上的身分，找到自己的使命。透過查經研讀聖經偉人在上帝眼中的身分，分析聖經偉人怎樣看待自己被賦予的身分，從而反思對自己身份的認識，思考「我是誰，我可以做什麼」。

2025年下半年一同走出去實踐我們的使命，主題是「天父的神奇耶(蘇)(兒)子」，我們都是被造、被救贖，更加是上帝所愛的兒女，要一同學習活出這個神奇的身分。有「生死教育」、「學生壓力關注組」的主題週會，以擴闊團友的視野為目的，讓團友更認識我們正身處的世界、校園、社交圈子，甚至身邊的團友及弟兄姐妹。在世界有另一個身分，背負不同的期望、關係等事情，學習怎樣用盼望互相扶持，更加把這份盼望帶給我們身邊的人。

團友真誠分享自己生活中的不同體會，看見在世界中的匆忙，學生的勞碌和壓力。透過分享建立互相扶持的關係，如一同在壁報板貼上了「壓力牆」，可以在上面貼上自己的難關，一同禱告守望，建立「一家人」的身分。

我們也探討如何活出健康的關係，如何看待關係帶來的情感，如何平衡

不同的身份。此外，在本季度我們也開始了「Alpha Course 啟發課程」，重溫信仰，學習如何把信仰更淺白地表達給未信者，也學習友誼佈道，透過關心及關係帶出信仰。

歡迎新朋友方面，除了夏令營，我們也有 Boardgame Day，讓團友帶同新朋友一同玩桌遊，感恩新朋友均能融入我們的群體。在冬季我們一同籌備「潮蜜市集」以及往後連續兩星期的聖誕聚會。以佈道為主要目的，透過精心設計的產品「燈泡仔」，希望能為世界帶來一點光，把溫暖分享給身邊的朋友，義賣收益則奉獻給支持的宣教士。這是為了傳播福音的好消息，也是年輕人擁抱上帝賜給我們神奇身分所能做的事。感恩上帝的帶領，使佈道聚會能順利舉行，新朋友增加對我們的認識，這有賴團友的努力以及互相扶持。

經歷一年，我們看見團契的身分。在上帝眼中我們是有力量的，因為我們是被父神揀選的，所以我們每一個都是天父的「神奇耶子」！



聖誕聚會 -- 聖誕去「邊」度

約書亞團

2025年約書亞團參考教會主題，並以〈哥林多前書〉6章17節「但與主聯合的，便是與主成為一靈」為基礎，訂立年度主題為「靈命陶造，聯合結果」。團契盼望團友與主建立更親密的關係，在群體中彼此連結，靈命成長並結出果子。聚會安排上，我們兼顧安靜反思與互動活動，讓團友在動靜之間一同成長。

在靈命成長方面，為回應教會推動「全民讀經」，團契於週會中加入讀經環節，鼓勵團友按進度一同閱讀聖經，培養恆常親近神話語的習慣。另外，約書亞團也維持恆常查經，參與信仰相關的講堂，如《給香港基督徒的神學八課》YouTube系列及培靈會晚堂「作徹底門徒的途徑：八福」。除靜態活動外，團契於年內到道風山及中文大學明陣舉行退修，讓團友在安靜環境中默想神的話語，並彼此分享屬靈近況，一同被陶造。

在團契相交方面，約書亞團舉辦了「遊大學系列」，讓團友分享求學時期的珍貴回憶和讓大家更深入了解各自的成長經歷。在動態活動方面，我們也有舉辦運動及合作遊戲（如Minecraft版以訛傳訛、Pico

Park），讓團友在輕鬆互動中加深認識，深化主內相交。年末，約書亞團契於長洲衛斯理小屋舉行生活營，感謝主賜下良好天氣，團友在自然環境中放慢腳步，欣賞星空與遼闊景色，並珍惜彼此相交的時間，身心靈得著休息。團契也迎來一位初信新朋友，為此感恩，也求主教導團契以愛心接待與同行。

在認識宣教方面，團契定意拉近與新奉獻對象的距離，更認識於L國事奉的馬祈宣教士和她的事工。我們分別在年初邀請了馬祈於線上見面及在她年末回港述職時見面分享，也於平日關注她的分享及代禱事項，並以禱告及奉獻支持她的事工。2025年暑期，部分團友亦參與了L國訪宣活動，親身參與支援馬祈宣教士的暑期事工。在她帶領下走進當地，更認識體會在L國宣教遇見的困難與喜樂，及後並於週會中分享經歷，見證上帝的恩典，擴闊團友對宣教的眼界。

回顧2025年，約書亞團在神的帶領下，透過不同聚會與活動實踐「靈命陶造，聯合結果」的主題。願主繼續引領團契，在未來日子更深與主聯合，成為彼此守望、靈裡成長的群體。



約瑟團

2025年，約瑟團以「靈糧與沙粒」為全年主題，盼望每一位團友如同沙粒，透過神的話語作為靈糧彼此凝聚，共同建造堅固的沙堡，在團契中互相扶持，一同成長。本年度的核心靈命旅程以「門訓」為主軸，深入探討馬太福音中的登山寶訓，弟兄姊妹分組查經，彼此激勵分享屬靈觀點，生命不斷被更新。

團契事工以靈性、相交、外展三方面建立 Cell Group，增加團友聚會機會，讓大家可以有更多時間認識彼此、建立深厚關係。第一季度透過家訪、戶外活動及細胞小組建立週會，大幅拉近團友距離，更在三月最後一個週末全團乘高鐵到潮汕進行二日一夜旅遊，一起遊覽名勝、品嚐美食、玩樂分享，留下美好回憶。

第二季度延續門訓查經核心，同時舉辦多元化活動，包括戶外活動、查經聚會，以及以團契主題為靈感的油畫創作和沙樽製作工作坊，透過藝術創作加深團友之間的連結

與認識。第三季度雖然因一次颱風影響取消週會，但團契仍維持凝聚力，進行家訪，並以教會「全民讀經」活動作為週會內容，讓團友一同參與、分享讀經心得，延續靈旅同行的果效。

第四季度增加更多的凝聚，中秋節前青少年最年長與最年青兩個團契合團，以「五仁」為題彼此認識、慶祝佳節。年終前大家一起打邊爐，回顧2025年的恩典與成長。聖誕節前的最後一場週會則以手工活動作結，每位團友用畫筆在聖誕樹上記錄過去一年的重要紀念，以及對2026年的期待與盼望。與此同時，團契亦完成2026年度職員選舉，求神繼續揀選合適的同工，帶領約瑟團走入新一年。

整年下來，約瑟團在神的帶領下，如沙粒般漸漸凝聚，透過靈糧的滋養與各種相交、外展活動，團友之間的關係更加緊密，靈命也穩步成長，成為一個能彼此扶持的團契。



社關部 2025 年度報告

擴張帳幕，愛中服侍

「要擴張你帳幕之地，伸展你居所的幔子，不要縮回；要放長你的繩子，堅固你的橛子。」（以賽亞書 54:2）

回顧 2025 年是充滿恩典與挑戰的一年。正如以賽亞書 54:2 教導神的子民，要勇敢地「擴張帳幕之地」，社關部在各樣的服侍中經歷神的信實與大能，從中學習到寶貴的功課。鼓勵眾弟兄姊妹在新的一年裡，更積極地投身於神的國度，為主贏得更多的靈魂。

我們的服侍始終圍繞著三個核心目標：在服侍中，建立我們對耶穌基督愛的信仰；在服侍中，讓我們學習在神工作框架中靈活配搭；在服侍中，發現神的供應和帶領。這一年，我們不僅是服侍者，更是神恩典的見證者。從社區的清潔工，到護老院的長者，每一次服侍的經歷都成為我們信仰成長的階梯。深信當我們願意將自己獻上，神就會在當中工作。

| 事工類別 | 具體活動 | 摘要 |
|------|--|--|
| 社區關懷 | 1. 恆常到站服侍清潔工 2. 嘗試邀請清潔工回教會 3. 嘗試不同主題的茶座 | 持續在社區中服侍辛勞的清潔工，並創新地透過主題茶座和直接邀請，搭建從社區到教會的橋樑，將關懷化為具體的福音行動。 |
| 院舍探訪 | 4. 恆常安排讚美操和福音粵曲小組探訪 5. 不同團契探訪護老院長者 6. 新發展雲起護老院的信仰班 | 我們深化了在「雲起護老院」的服侍，除了恆常的探訪活動，更成功開辦了信仰班，從心靈關懷進深到系統性的福音栽培，讓長者們在晚年得聞福音。 |
| 教會生活 | 7. 多元化的興趣班（新春裝飾、麵粉花、芳療舒痛、懷舊首飾） | 透過舉辦多元化的興趣班，我們不僅豐富了弟兄姊妹的教會生活，更提供了一個非傳統的福音平台，吸引許多新朋友走進教會。 |

2025 年我們的事工版圖在深度與廣度上都有了新的拓展。我們不僅鞏固了恆常的事工，更勇敢地踏出信心的一步，嘗試了多項創新的服侍。

在服侍中建立對基督的愛

服侍，是愛最真實的表達。2025 年，我們在汗水與付出中，深刻體會了耶穌基督那份無條件的、道成肉身的愛。當我們彎下腰為清潔工朋友遞上一杯熱茶，聆聽他們生活的辛酸時，我們成為他們同行的夥伴。我們從他們疲憊的臉上，看到了基督所關愛的每一個靈魂。邀請他們參加午間聚會、走進教會，不僅是事工策略的轉變，更是我們內心對這份愛的自然流露。八月的外展日因為天雨的關係，當我們仍在掙扎是否到站服侍時，清潔工友卻已經到了教會門口，說：「下雨啦！你們唔好出去啦！」這件小事讓我們確信上帝看顧我們的事工，渴望他們不僅得到物質上的關懷，更能認識那份永恆的愛。



同樣，在雲起護老院的服侍中，讚美操的活力、福音粵曲的溫情，以及各團契弟兄姊妹真誠的陪伴，都化為愛的暖流，溫暖著長者們的心。許多長者因著這份持續不斷的關愛，從最初的陌生、客氣，到後來的敞開心扉，甚至願意參加我們新開辦的信仰班。這一切轉變讓我們確信，愛是開啟心門唯一的鑰匙。服侍不是單向的付出，而是在互動中，我們的信仰被煉淨，對基督的愛也變得更加堅實和具體。



在配搭中學習屬天的智慧

「擴張帳幕」意味著我們需要更長的繩子和更堅固的橛子，這在團隊服侍中便體現為靈活的配搭與合一。2025 年的事工充滿了「新嘗試」與「新發展」，這些都考驗著我們的適應

能力與協作精神。例如為了邀請清潔工朋友，我們不再滿足於「到站服務」，而是精心策劃



了午間聚會，這需要策劃團隊、後勤團隊和關懷團隊之間更緊密的溝通與合作。從主題的設定、物資的準備，到現場的接待與跟進，每一個環節都要求我們跳出舒適區，學習在神的帶領下靈活應變。

在護老院的事工中，這種美好的配搭更是顯而易見。讚美操和福音粵曲小組以其獨特的恩賜，與長者展開互動；各個團契則付出人力與愛心，提供深入的個人關懷。最終，這些恆常的探訪與關懷，為「信仰班」的建立鋪平了道路。信仰班的成立，更是跨部門協作的成果，需要教導同工、探訪團隊和院方之間。這讓我們學習到，神國度的事工是一個有機的整體，沒有任何一個肢體可以獨立運作。我們必須在神的工作框架中，欣賞並配搭不同恩賜的肢體，才能成就祂更宏大的計劃。

在順服中發現神的供應

當我們憑信心踏出每一步，總會驚訝地發現神的供應遠超我們所求所想。年初，當我們計劃開展更多元化的事工時，心中不免有資源、人力是否足夠的憂慮。然而神是信實的，當我們決定開辦新春裝飾、麵粉花、芳療舒痛、懷舊首飾及祝福棒拉筋班等一系列興趣班時，神就為我們預備了擁有相關恩賜的導師和樂意服侍的同工。這些興趣班不僅吸引了弟兄姊妹，更成為接觸社區新朋友的有效渠道，果效遠超我們的預期。

雲起護老院信仰班的建立，更是神供應的奇妙見證。從最初與院方的溝通，到招募願意穩定參與的長者，再到預備合適的教材與師資，每一步都充滿挑戰。但我們禱告，神就開路。祂賜給我們與院方溝通的智慧，感動長者們的

心，也興起了願意委身的教導同工。信仰班從無到有，到穩定地運作起來，這本身就是一個神蹟。這讓我們深刻



地認識到，事工的成敗不在於我們擁有多少，而在於我們是否願意順服神的帶領。當我們跟隨祂的步伐，祂必為我們預備一切所需用的資源，祂的供應總是及時且豐盛的。

2025 年的豐碩成果，是我們邁向 2026 年的信心基石。以賽亞書的呼召仍在耳邊迴響：「要放長你的繩子，堅固你的橛子。」展望新的一年，我們不能停留在過去的成就上，而要以更大的信心和勇氣，繼續擴張我們服侍的帳幕。我們在此向所有弟兄姊妹發出誠摯的邀請，鼓勵每一位在 2026 年有以下的立志：

- 參與一次社區關懷行動：無論是服侍清潔工，還是參與新的社區外展，讓我們將基督的愛帶到鄰里之中。
- 委身一個恆常探訪事工：將你的時間分別為聖，定期關懷護老院的長者或有需要的群體，建立深入的屬靈關係。
- 投身一項教會內部服侍：根據你的恩賜，在主日崇拜、小組、興趣班或其他崗位上服侍，同心建造神的家。

我們相信，當每一位弟兄姊妹都願意「放長繩子」，我們的教會就能觸及更多未得之民；當每一位都願意「堅固橛子」，我們的信仰根基就會更加穩固。讓我們同心合意，在 2026 年書寫神國度更榮耀的篇章！

| 2026 社關足印 | | |
|--------------------------------|----------------------------------|----------------------------------|
| 1月 17 14:00-17:30 外展 | 2月 14 15:00-17:00 午間聚會 | 3月 21 15:00-17:00 午間聚會 |
| 4月 18 14:00-17:30 外展 | 5月 16 15:00-17:00 午間聚會 | 6月 20 15:00-17:00 午間聚會 |
| 7月 11 14:00-17:30 外展 | 8月 22 15:00-17:00 午間聚會 | 9月 19 15:00-17:00 午間聚會 |
| 10月 17 14:00-17:30 外展 | 11月 14 15:00-17:00 午間聚會 | 12月 19 15:00-17:00 午間聚會 |

外展內容：健康檢查、派禮物；地點：講道站
午間聚會內容：午禱、西樂頌經詩歌、聽話、唱聖

宣教部 2025 年度報告

【經文默想】「看哪，我要行一件新事，如今就要顯明，你們豈不知道嗎？我必在曠野開道路，在沙漠開江河」（以賽亞書 43:19）

2025 年是由聖靈親自引導、啟示新異象的一年。神在我們中間動了善工，要成就祂嶄新的作為——祂開闊我們的眼界，帶領我們寫下恩典的篇章，走向祂所命定的新方向。

耶和華的意念高過我們的意念，祂的帶領總是按時而完美，在適合的時間完成合神心意的事。2025 年初因著一對宣教士夫婦愛的腳蹤，教會單純的扶持竟孕育為年終茁壯的新來港家庭宣教事工。過程沒有冗長的計劃，也沒有無數的會議，單單憑著信靠與順服，神就成就這件事，顯明祂才是那真正的策士與成全者。

感謝主！在每一件看似偶然的事工背後，是神耐心的雕琢與煉淨。祂使虛空的被充滿，使混沌的變有序，將我們這些本來虛空或混沌不配的器皿，塑造為合用的工人。

這一年讓我們懷著感恩的心，數算主豐盛的恩典與作為。願一切榮耀頌讚都歸與坐寶座的主！

佈道與栽培事工（本地福音使命）

1. 聖誕佈道盛會

2025 年 12 月 20 日宣教部與基教部同心協力，與會友馬貴成、張巧儀夫婦所服侍的「建華基金會」，聯合舉辦聖誕愛筵暨福音佈道會。當日共有 140 人歡聚慶賀主耶穌降生，其中 110 位為來賓，30 位為同工。新朋友多達 76 人（成人 49 位、兒童 27 位），每桌皆安排教牧、陪談員與會友共席，一起聚餐和彼此認識，在愛中交流、分享生命。

聚會以雙語即時傳譯進行，成人場由劉培鏗教師分享信息「人生憂止乎」，引導人回顧生命中真正重要的事情；兒童場則由利純慧長老透過「最寶貴的禮物」深入淺出地傳講福音。

亦在 12 月參與社關部主辦的「潮蜜」聖誕市集，藉著創意攤位「Engage 約定你」、「福音匙扣」、「十指禱告卡」及「五色福音佈道印章」等福音小禮物，撒播真理的種子，讓更多嘉賓來到教會認識福音。



2. 禱告中尋求神的面

2025 年共舉行了五次宣教祈禱會，在神面前屈膝，求問異象與方向。我們並為「邀請的文化」代禱，求主開路，讓 Alpha 啟發課程成為傳福音的得力夥伴。禱告中，我們特別將新來港家庭交托主手中，求主感動更多「有心人」與「過來人」投身這份愛的服侍。

3. 協作見證主恩

8 月及 11 月，借出場地予「建華基金會」舉辦「新來港學童適應班」，約 50 位孩童在教會中上課。此外，與「商區福音使團」合辦的「職場宣教訓練」幫助弟兄姊妹在職場活出使命；「商福」更協助他們在其辦公室開展基督徒小組，盼能在職場築起祭壇，見證基督。

4. 扎根真理，培育新枝

每主日上午的福音班，透過影音見證與查經，陪伴慕道朋友逐步認識救恩，平均每週七人參加，在真理與愛的氛圍中尋找生命答案。初信栽培方面，近年受洗的肢體多已融入教會生活並投入服侍，見證神在他們生命中持續動工。我們感恩幾年前將初信班改為團契模式，讓不同年齡的弟兄姊妹在基督裡成為一家人，並透過定期活動如燒烤等增加重聚機會，以延續屬靈情誼。

5. 長者栽培

自八月起，宣教部與社關部向慕道與已決志的長者講解真道，於「雲起護老院」開展福音栽培班。同時，也為本堂年長肢體按其需要開設個人栽培班，以便洗禮，在晚年得著永生的確據。

6. 陪談與跟進

感謝主！同工們於 2025 年兩場聚會（包括佈道會及聖誕平安夜聚會）中擔任陪談，並持續透過談道班、三福佈道等接觸靈魂，悉心跟進每一位決志者，以初信栽培守護嫩苗成長。

差傳事工（跨文化福音使命）

回顧 2025 年，差傳事工滿載恩典。

1. 禱告啟航 · 行動回應

三月「穆斯林祈禱 30 天」期間，我們舉辦「新疆文化美食體驗」，讓 44 位會友與 12 位來賓透過飲食認識穆斯林文化。一位在西北服侍逾十年的宣教士在活動中分享工場經歷——在冰天雪地中向婦女、兒童與聾啞人傳遞主愛，即使面對居留困難，神的恩典仍托住她繼續服侍。這見證深深觸動會眾，並激勵多人投身穆斯林宣教服侍。

感恩藉著「香港前線福音」帶領「假如我是穆斯林」沉浸式體驗，讓 70 位參加者真切感受穆斯林在港的處境，並同心為他們代禱。這些活動不僅深化理解，更為本堂跨文化宣教奠定屬靈根基。

2. 以愛接待 · 以行動見證

2025 年我們持續開辦「非華語學童功課輔導班」，在每週六、日下午為穆斯林學童提供中文、普通話及數學輔導。2025 至 2026 學年共 4 位學生，按年級分班學習。透過長期陪伴，導師與孩子及其家庭建立了美好的信任關係，家長甚至樂意讓我們一起為孩子禱告。

七月舉辦的「家在香港——非華語學童暑期中文班」共有七位孩童參加，透過主題教學與遊戲，幫助他們認識社區，提升中文聽說能力，促進文化融入，家長、學童均給予正面回應。我們深知在無法直言福音的群體中，愛的行動本身就是最有力的見證。

3. 差遣與支持 · 主恩夠用

2025 年教會開始資助會友馬貴成、張巧儀夫婦於「建華基金會」的服侍。當海外工場之門暫時關閉，神卻為他們在香港開闢新窗——新來港兒童事工順利開展。聖誕佈道會中更見許多新家庭歡然赴會，見證主恩臨這些家庭。

心田宣教士年中已順利踏上工場，語言學習進步顯著，並蒙主預備車輛作宣教之用，一切皆為恩典印記。

譚妙芝姊妹以自籌薪金方式於「學園傳道會」忠心事奉近十載，今年所需經費竟超乎所求地充足供應，求主堅定她的心志，承擔服侍。

4. 短期宣教

本堂繼續透過短宣旅程，培養弟兄姊妹的宣教心志和視野，2025 年有三項旅程如下：

- 英國暑期服侍（6 月 28 至 7 月 5 日及 7 月 5 至 12 日）



共七位肢體參與當地暑期漢語班服侍，認識當地事工及與信徒交流等，支援馬祈宣教士。

- 馬島的福音事工
宣教體驗團（8 月 1 至 16 日）

本堂有三位參與者，聯同九龍靈糧堂共 12 位肢體前往馬達加斯加，探望及配搭智康、佩茵宣教士，參與舉辦英語營、工作坊、教會服侍、事工探訪、文化體驗等。

在聖誕期間，本堂但以理團在「潮蜜」市集擺設「島物·思人」攤位，售賣馬島工場其中兩個事工的產品：「Naman Be 毛公仔生命轉化計劃」及「拉菲草婦女脫貧計劃」，分享神的作為，並鼓勵弟兄姊妹一同關心支持馬島的福音事工。

- 德國訪宣（11 月）
該活動因參加人數不足而取消。盼望明年可重新安排旅程，讓我們繼續關心支援剛曉丹傳道在「留德華」中的服侍，並鼓勵弟兄姊妹同心以禱告實踐大使命。

2025 年我們在每一腳步中看見主的引領，在每一需要中經歷祂的供應，這一切全是恩典。

願主使尖沙咀潮人生命堂不僅為一間「有事工的教會」，更成為一所「宣教的生命體」，全心高舉基督，直到地極，榮耀唯獨歸與三一真神。

【經文仰望】「這天國的福音要傳遍天下，對萬民作見證，然後終結才來到。」（馬太福音 24:14）

事務部 2025 年度報告

感謝神的帶領！隨著時間流逝，基督教尖沙咀潮人生命堂重建已有 30 多年並見證神的恩典多而又多。在 2025 年裡，感謝辦事處、工程組、資訊科技組、影音組及佈置組的弟兄姊妹為主作工：

- **辦事處及維護禮拜堂整潔的同工**
盡力維護及管理這個屬靈的家，讓我們在舒適環境中敬拜主
- **工程組**
感謝神所賜的恩賜，令各弟兄姊妹在大大小小的維修工程上為主的作工
- **資訊科技組**
善用有效數據及資訊科技系統程式維護，使教會各項活動及行政程序得以暢順運作
- **影音組**
在各類大小型聚會及安息禮拜提供適切的影音支援
- **佈置組**
獻出心思、設計和勞力，將手所作的工藝、裝飾突顯各大型節日和活動的主題



潮蜜聖誕市集留影區—
從神而來的平安



聖誕禮堂佈置 - 主耶穌誕生，
為拯救世人



農曆新年禮堂裝飾—有福確據



敬老主日聚餐留影區—像上帝殿中的青橄欖樹，永遠依靠上帝的慈愛

事務部 2025 年重要事項回顧

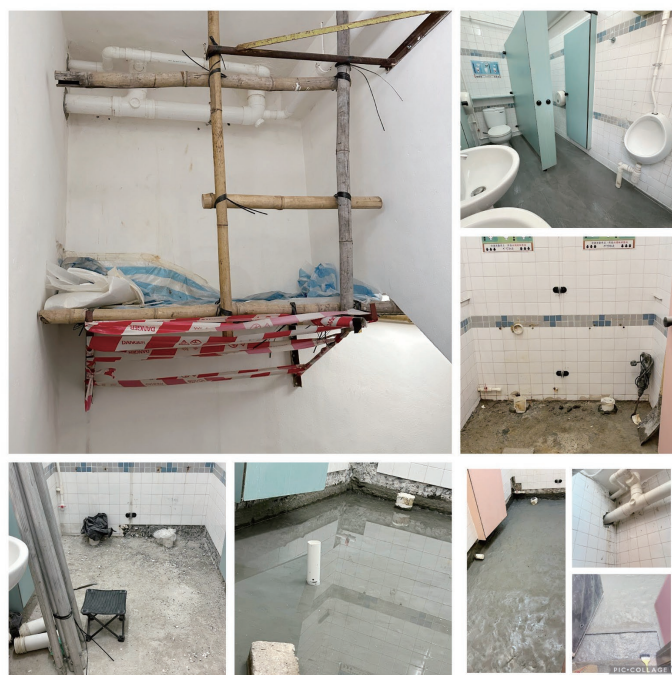
• 生命堂牌匾更新

生命堂的牌匾多年前被吊機車碰撞損毀，修建工程於 2025 年 3 月進行，5 月完成。感謝主！



• 4 至 9 樓各層洗手間更新

為各層洗手間更換喉管和平整地台以防水浸事故再次發生，感謝主的看顧，工程於 2025 年 6 月順利完工。



• 13 至 15 樓層更新

隨著事工的拓展，生命堂的個別樓層需要修建以配合各項事工的發展，教會於 2024 年成立了（樓層使用更新籌備小組，其下設招標及工程監察小組），分階段籌劃修建工程，經過一年多的規劃，13 至 15 樓層的修建工程已於 2025 年 7 月施工，預計 2026 年首季提供使用，當中有五間多功能房間按設施作授課、團契、小組聚會或祈禱用途。

「人蓋房子，深深地挖地，把根基安在磐石上；到發大水的時候，水沖那房子，房子總不能搖動，因為根基立在磐石上。」

（路加福音 6:48 和合本）



保管部 2025 年度報告

本部受堂議會委託保管之契據合約文件如下：

1. 寶勒巷 25 號物業契據四張。
2. 基督教迦密村潮人生命堂取回保管部文件列表簽收正本。
3. 1959 年 12 月 22 日稅務官簽發（經由贊臣史篤孖打律師行轉來副本）豁免一切稅務之函件一份。1996 年 11 月 25 日重新批准函一封。
4. 1963 年 8 月 21 日香港柏立基港督簽發之註冊信託法團證書一份 NO. RT/4 及相關文件。
5. 1965 年 4 月 1 日稅務官簽發利息稅扣除豁免第 242 號一份。
6. 堂址續批 75 年。分期 72 年補地價（由 1962-2033 年）契約一份。2001 年 12 月 21 日全部付清，補地價收據一張。
7. 1969 年 10 月 13 日印花稅官簽發豁免貼用印花證明書列 N-78/1969 號一份。
8. 寶勒巷 25 號電燈、冷氣、煤氣、水錶、按金圖章一枚。
9. 寶勒巷 25 號煤氣按金單一張。
10. 寶勒巷 25 號電力按金及加按單共 13 張。
11. 寶勒巷 25 號水費按金單共七張。
12. 寶勒巷 25 號入伙紙一張（1988 年 11 月 23 日）及相關文件。
13. 「生命知恩同行十五載」- 天道書樓電子書籍出版合約（2020 年 12 月 23 日至 2025 年 12 月 31 日）。合約期滿後，每次自動延期兩年。
14. 『葵福支堂』保管文件：
 - a. 棉紡會中學租用場地協議書連附件二及三，日期由 2023 年 9 月 1 日起。
 - b. 購置 K83 1103 室共 45 份相關法律文件。
 - c. K83 1103 室電力按金單一張。
15. 信託委員會原子印及鋼印。

葵福支堂 2025 年度報告

引言

感謝上帝帶領葵福經過 2025 年，更是葵福支堂在葵盛區服侍的第十個年頭！「若不是耶和華建造房屋，建造的人就枉然勞力，若不是耶和華看守城池，看守的人就枉然警醒！」(詩 127:1-2) 感謝上帝在過去十年的建造和看守，使葵福支堂的事工可以建立在上帝的恩典之中。

隨著十周年感恩慶典活動及新活動中心 用後，各方面事工有着新的發展，接觸更多新的群體，求主在未來的日子繼續帶領、使用我們，邁向「更新、突破、成長」的道路。現在分享葵福本年度各方面事工，見證上帝的恩典！盼望教會肢體繼續以感恩及禱告為我們守望！

崇拜部

2025 年，葵福支堂崇拜部在主的恩典帶領下，持續推動敬拜、裝備提升，凝聚弟兄姊妹，建立合一事奉的群體。每月崇拜出席人數方面，整體出席穩定，早堂平均 40 人，午堂平均 43 人，合堂平均 83 人。

本年崇拜部繼續積極推動事奉人員培訓與招募，繼去年崇拜主席訓練後，7 月份舉行了招待人員分享會，以及崇拜影音基礎訓練班，讓崇拜事奉人員彼此交流服侍心得和經驗，裝備更多肢體加入事奉團隊，提升崇拜質素與支援能力。

10 月份，K83 活動中心落成後，試行實體祈禱會，讓弟兄姊妹直接交流分享及代禱，增進彼此主內情誼。

戶外崇拜暨敬老主日 11 月 16 日於烏溪沙青年新村舉行，透過認識西面與亞拿，學習尊主為大，殷勤事奉神。下午亦安排了導賞活動，讓弟兄姊妹多認識青年新村這個福音工場。

聖誕節期間，支堂繼續積極推動會眾參與佈道與信仰



實體祈禱會

分享，12 月 20 及 21 日探訪瑞安護老院，並在葵盛東邨商場外前地報佳音。12 月 24 日的平安夜聚會於棉紡會中學舉行，弟兄姊妹一同紀念主耶穌降生。12 月 28 日舉行年終感恩見證盆菜宴，共證主恩。



探訪瑞安護老院



葵盛東商場報佳音

基教部

基教部本年繼續透過恆常舉行的主日學、慕道與初信、信徒成長及門訓課程，鼓勵及協助會眾在變動的世代中尋求靈命的突破及成長。

全年舊約讀經計劃以選讀的方式，配合不同的學習材料，使參與者再次進深認識神的話；靈修計劃提供靈修材料、金句、詩歌，讓會每日得到主的話語教導及提醒。

青少年及兒童主日學方面，SuperKids 及 SuperTeens 恆常給與年輕一代從小的餵養；青少年團契運作漸趨成熟，年輕人參與有明顯增長，期待葵福年輕一代靈命持續長進，日後樂為主用。



SuperKids 及 SuperTeens 戶外崇拜

年初設有洗禮班，全年共有兩位會眾透過洗禮及兩位移名加入教會。另外，兩項運作多年的課程於本年度正式完結，包括耆英門訓課程及路得生命成長課程。



青少年團契



受浸與移名肢體



路得生命成長課程

四月及十二月先後舉行兩階段「早期教會歷史」中神延 SUN 課程，增加參與者對早期教會歷史的認識，並反思個人信仰態度。六月至十月間，與外展部合作推動與短宣中心合作的夢想成真佈道訓練計劃，六位學員順利完成佈道企劃及實踐所學。

九月份起針對三個不同年齡層（青少年、成人、樂齡）同步開辦初信班，期望透過課程為每一位初信者打好信仰根基，更渴慕追求認識神話語。

基教部來年將繼續透過教會內部的信徒成長課程，以及推介及資助參與外間不同課程，鼓勵不同年齡層的弟兄姊妹繼續尋求生命的成長。

相交部

2025 年相交部繼續透過推動弟兄姊妹參與團契及小組生活，互相鼓勵，實踐信仰，學習彼此相愛，傳揚福音。全年繼續有恆常的探訪關顧、安得烈團契、亞拿團契，團員熱心邀請新朋友，也透過不同主題周會接觸家長。2025 年也落實建立姊妹小組及每月家長小組，強化姊妹及

家長群體的屬靈支持網絡。

現時恆常探訪隊分為樂齡探訪隊及葵福探訪隊，分別經常到護老院舍探訪長者及施聖餐，亦探訪本區會眾家庭，關心他們的親子關係及生活所需；教會也持續與「睦福」機構合作，關懷本區街坊，將基督的平安帶進社區。



亞拿團契生日周



安得烈團契

相交部繼續定期與外展部事工配搭，如協助籌辦每月一次的「親子·愛筵·同行」聚會，及一年兩次的「單親貴族關愛日」，預備晚膳及跟進所接觸的家庭。

為配合十周年堂慶，5月4-5日舉行十周年突破生活營，透過營內兩日一夜共處，遊戲、學習與交流，加深肢體間的情誼。此外，相交部也在不少聚會中表達對會眾的關心與支援，如「懇親主日」、「戶外崇拜暨敬老福音主日」、「年終感恩盆菜宴」等聚會安排活動、遊戲、預備禮物，也協助「聯合聖禮」、安息禮等安排。而每季一次的葵福家聚，也讓會眾了解教會發展，以禱告紀念事工的推展。



年終感恩盆菜宴



戶外崇拜暨敬老主日

外展部

(一) 棉福事工 (與棉紡會中學協作)

全年分兩階段在棉紡會中學校內推動基督徒學生團契聚會及基督少年軍活動，透過聚會讓參與的二三十位同學，對信仰加深認識，讓同工透過分享、面談與師生建立更緊密的關係。四月於基督少年軍首次舉行意義深遠的立願禮，象徵同學正式立志承擔使命，並以信心與行動踏上成長與服務的旅程。

二月於校內展開的應用學習咖啡課程，教會透過協助學校引入課程，讓同工與高中生建立關係，藉相關的生命教育環節播種福音種子。感恩在十周年堂慶中學員有機會協助服侍，展現生命教育的成果。



棉紡學生基督徒團契

教會亦透過引入宣教士分享、支持閃亮生命獎學金、參與中一啟導課程、課外活動展示日、家長簡介會等，讓合作的層面進一步擴展。



棉福咖啡事工

(二) 葵福事工

為推動會眾靈命突破，實踐佈道心志，與短宣中心合作推行夢想成真佈道訓練課程，六位參與學員為家人信心訂立個人企劃並實踐所學。

自 2024 年 11 月起參與城市睦福機構合作參與為期三年的兒童發展基金師友計劃，透過核心活動及其他活動安排，如赤柱戶外活動、鯉魚門公園渡假村親子日營、棉紡會中學燒烤、挪亞方舟彩虹日營等，讓友師走進十多個基層家庭，與小學生及其家長建立關係。



師友計劃工作坊

此外，亦繼續與睦福合作，如參

與九月底中秋探訪及十二月的聯堂「涌滿愛社區分享日」，加深與社區的聯繫。

為期兩年的親子愛筵啟發課程於本年十月完結，為參與的家長帶來親子教養方法的提醒，也建立參與家長的信心。單親貴族關愛日繼續於六月及十二月舉行，讓教會向近二十個單親家庭給予鼓勵及愛心款待。

三月及九月分兩階段推動的功輔課程，課程項目增多，除原有英文、數學課程外，新增中文、粵語等，參與的導師及學生人數亦有上升。透過課程讓導師、學員培養責任心、提升學習信心，並吸引更多學生接觸教會。



單親貴族關愛日

全年於二月、六月及 11 月先後舉行三次葵福運動日，讓全教會會眾特別是青少年有舒展身心，善用學校運動場地的機會，不少師友計劃參與者及棉紡會學生亦參與其中。

青少年福音事工小組首次嘗試於七月在保良局賽馬會北潭涌度假營舉行三天兩夜青少年福音營，讓青少年事工導師與年輕人加深認識，建立追尋真理的心志。全年運作的結他班及桌遊小組亦成為接觸年輕人的途徑。

七月中至八月中舉行為期五周的暑期活動，讓更多街坊小朋友認識教會，透過同工及義工的協助，給予學員一個豐盛的暑假學習機會，亦繼而於九月成立 Fun Fun 天地推動周六兒童事工。

恒常舉行的家長小組、早神 Fun 享茶查聚、福音班及不定期的義剪活動，成為新朋友認識教會及接觸福音的機會，購置活動中心後，使聚會環境更為理想。

12 月 13 及 14 日繼續參與總堂「潮蜜聖誕市集」，透過義賣服飾作為葵福事工籌款。12 月在活動中心亦試辦了「水彩畫班」。

十周年堂慶及晚宴

葵福以「主愛同行，葵福十載」為題，於4月6日舉行「十周年感恩崇拜」及「堂慶晚宴」，崇拜邀請了吳振智牧師蒞臨証道，170多位會眾與來賓參與；晚宴更有180人出席，包括總堂教牧長執、聯會及多個協作機構的嘉賓，以感恩分享、詩歌立志，共享主賜的宴席，見證十年以來的恩典之路。

堂慶籌備活動由弟兄姊妹總動員通力協作，包括總務、招待、敬拜隊、詩班、攝影及影音等，充分展現教會肢體愛與合一的事奉心志，生命成長更新。

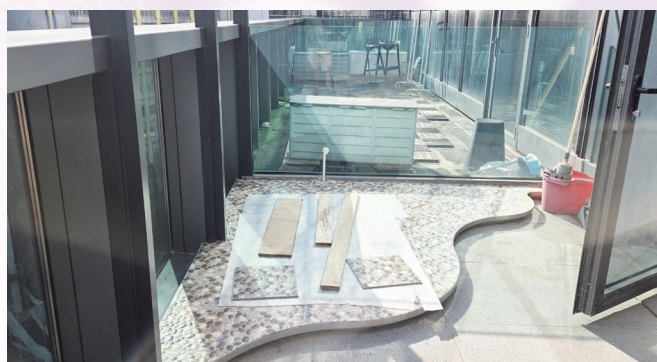


葵福活動中心感恩異象分享會



K83 葵福活動中心購置與啟用

感謝神的帶領及預備，經過半年的構思醞釀，教會在二月份得悉有適合購置的活動中心位置，並迅速獲得堂議會各長執同工的支持，四月底便完成了買賣程序。五月起展開了中心的裝修工程，8月20日正式遷入新址。這個教會擁有的物業，解決了長期以來葵福事工發展在硬件上的諸多限制，成為葵福家穩固的房角石，讓福音工作能更自由地在葵盛社區扎根。

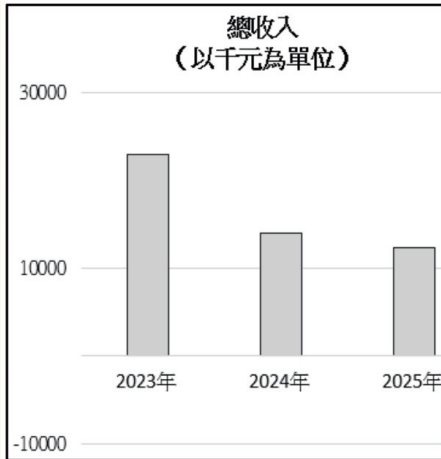


結語

葵福支堂本年度同工團隊變動不少，呂吳靜嫻師母、李婷婷幹事、許嘉耀福音幹事先後離任，同時也迎來了朱均海教師和行政幹事區美寶姊妹的加入。雖然人事有更替，但我們的神是以便以謝的神，到如今祂都助我們有同一的心志，期望葵福支堂在下一個十年，繼續有神充足的供應與豐盛的教導，弟兄姊妹同心合意廣傳福音。

2025 年財務回顧

「耶和華啊，求祢賜福給他的財力，悅納他手的作為」（申命記 33:11 上，環球聖經譯本）



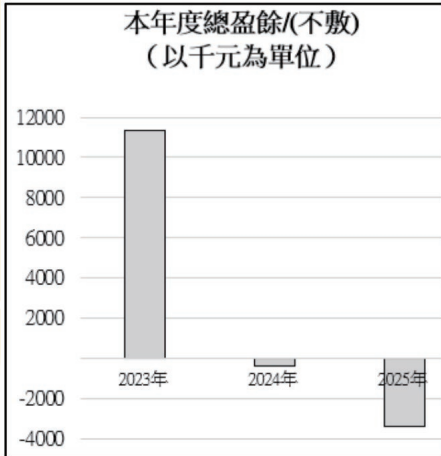
2025 年總收入 1,227 萬 vs 2024 年 1,397 萬 (減少 170 萬)

經常費奉獻收入 979 萬，比 2024 年減少約 21 萬。如撇除 2025 年再沒有沙田支堂奉獻收入的因素，2025 年之經常費奉獻收入比 2024 年增加 95 萬。

其他事工奉獻收入 138 萬，比 2024 年減少 99 萬。主要原因是 2024 年沙田支堂自立奉獻 161 萬，今年 67 萬。

其他收入 62 萬，比 2024 年減少 55 萬。主要原因是利息收入減少。

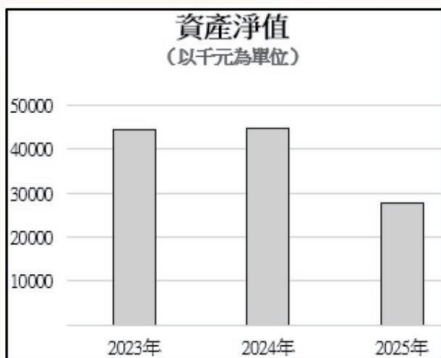
「物業基金勾銷」從 2025 年起由「總收入」放到「本年度盈餘／（虧損）」後，以便計算「本年度總盈餘／（虧損）／全面收益總數」。



2025 年「本年度總盈餘 / (虧損)」為不敷 336 萬 vs 2024 年不敷 35 萬

如撇除非現金項目（折舊 183 萬，固定資產銷毀損失 11 萬，固定資產勾銷 231 萬，撥轉基金 63 萬和物業基金勾銷 75 萬），2025 年的「現金營運不敷」實為 49 萬。

其他事工奉獻支出增加 128 萬（2025 年 228 萬 vs 2024 年 100 萬）。主要原因是維修支出，宣教士奉獻支出和沙田自立奉獻支出增加。因沙田支堂自立，教會名下位於沙田的物業無償轉贈給基督教沙田生命堂有限公司，需將此物業和相關設備的賬面淨值約 1,462 萬全數撇賬。扣減相關基金結餘後，產生約 231 萬固定資產勾銷。



截止 2025 年 12 月 31 日資產淨值 2,775 萬 vs 2024 年 4,481 萬

2025 年底資產淨值減少約 1,706 萬，主要原因是將沙田物業饋贈給沙田支堂作為自立堂址。並使用現金將此物業的按揭付清。

獨立核數師報告書及財務報表請參閱 P.35-53

獨立核數師報告

致各會員

**THE INCORPORATED TRUSTEES OF THE
TSIM SHA TSUI SWATOW CHRISTIAN CHURCH**
(中文通稱：基督教尖沙咀潮人生命堂)

(在香港註冊成立之受託人法團)

財務報表審計報告

意見

本核數師已完成審核基督教尖沙咀潮人生命堂(堂會)列於第4頁至第19頁的財務報表，他們涵蓋了2025年12月31日的財務狀況表、截至該日止年度的全面收益表、現金流量表、基金及儲備變動表、會計政策和註釋。

我們認為上述的財務報表均真實而中肯地按照香港會計師公會(公會)頒布的香港私營企業財務報告準則(報告準則)反映貴堂會於2025年12月31日的財政狀況及截至該日止年度的財政表和現金流量。

意見基礎

我們是按照公會頒布的香港核數準則(核數準則)進行審核工作。我們於核數準則的責任已另行列於“核數師的責任”一節裡。根據公會頒布的專業會計人員道德規範守則，我們須以獨立於堂會的身份履行受道德規範的責任。我們相信我們已得到的審計憑證是足夠及恰當地作為我們的審計意見的基礎。

執事的責任

執事是要負責依照公會頒布的報告準則和遵從條例編製財務報表及使其作出真實而中肯的反映和負責維持必須的內部控制以促使財務報表免於存在重要的不當陳述，不論是否由欺詐或錯誤引致。

除非執事已打算停止堂會運作或沒有其他實際可行的方法維持堂會的持續經營，在編製財務報表時，執事是要負責評估堂會是否有持續經營的能力，並適當地披露關於採納持續經營的會計基礎的情況。堂會的管治成員須負責監督堂會的財務報告編製。

獨立核數師報告(續)

核數師的責任

我們的工作目標是取得合理的確定，對財務報表是否免於存在重要的不當陳述僅向整體會員作出報告。除此以外，本報告不可作其他用途。我們不會就本報告的內容，對任何其他人士負責或承擔任何責任。合理的確定是指高層次的認證工作，但這不是擔保以核數準則所進行的審核必定可以查出所有存在著的不當陳述或行為。不當陳述或行為可由欺詐或錯誤所致，若他們可以單獨地或累計地影響報表使用者的決策，則會視為重要事項。

根據核數準則進行審核的同時，我們會運用專業判斷和持著專業的懷疑態度。我們亦會：

- 識別和評估財務報表是否有存在任何重要的不當陳述的風險，不論是否由欺詐或錯誤引致，繼而設定及施行相對於這些風險的審核程序，以確保得到的審計憑證是足夠及恰當地作為我們意見的基礎。欺詐行為可涉及勾結、偽造、蓄意遺漏、歪曲或越過內部控制等行為，所以因欺詐引致而不能查出的重要的不當陳述的風險一般比錯誤引致的風險較高。
- 瞭解堂會的內部控制，以助我們設計合符情況需要的審核步驟，但其目的不是對堂會內部控制的有效性提出意見。
- 評估會計政策是否合適、會計估值是否合理和執事的有關披露是否足夠。
- 基於任何存在著可影響堂會持續經營能力的重大不確定事項或情況，評定執事運用持續經營的會計基準是否適當。如我們認為重大的不確定事項已經存在，我們會於審計報告提醒會員留意財務報表的有關披露。如披露不夠充份，我們會修改我們的審計意見。惟請注意，我們只能基於截至審計報告日得到的資料作出通報，其後將來發展的事項或情況仍有機會致使堂會失去持續經營的能力。
- 評論財務報表的整體表述、披露、結構和內容是否對各交易和事項作出中肯的表述。

我們會聯繫執事通報審核的預計範圍和時間、發現及察覺到的內部控制缺陷。

盧子葵會計師事務所

執業會計師

項目合夥人：王德智 (P06544)

香港

THE INCORPORATED TRUSTEES OF THE
TSIM SHA TSUI SWATOW CHRISTIAN CHURCH
基督教尖沙咀潮人生命堂
全面收益表－所有基金及儲備
2025年12月31日年度

| | 附註 | 2025 | | | 2024 |
|---------------------------------------|------|----------------|--------------|----------------|----------------|
| | | 尖沙咀總堂 港幣 | 葵福支堂 港幣 | 總數 港幣 | 總數 港幣 |
| 經常費奉獻收入 | (2) | 8,274,131.58 | 1,519,050.50 | 9,793,182.08 | 9,999,932.25 |
| 差傳及對外事工奉獻 | (3) | 439,518.10 | — | 439,518.10 | 419,365.00 |
| 其他事工奉獻 | (4) | 1,359,272.10 | 17,553.10 | 1,376,825.20 | 2,372,295.50 |
| 其他收入 | (5) | 617,132.89 | — | 617,132.89 | 1,172,933.94 |
| 社署「老有所為活動計劃」資助 2025-26年度/2023-24年度 | | 43,205.00 | — | 43,205.00 | 650.00 |
| 總收入 | | 10,733,259.67 | 1,536,603.60 | 12,269,863.27 | 13,965,176.69 |
| 僱員福利費用 | (6) | 5,852,530.37 | 1,262,662.56 | 7,115,192.93 | 7,332,571.24 |
| 經常費支出 | (7) | 1,358,176.57 | 712,719.73 | 2,070,896.30 | 2,424,068.61 |
| 差傳及對外奉獻支出 | (8) | 708,297.60 | — | 708,297.60 | 658,543.00 |
| 其他事工奉獻支出 | (9) | 2,280,366.54 | 3,550.10 | 2,283,916.64 | 996,278.75 |
| 各部支出 | (10) | 361,581.99 | 172,679.32 | 534,261.31 | 510,180.26 |
| 社署「老有所為活動計劃」資助 2025-26年度/2023-24年度 | | 29,332.00 | — | 29,332.00 | 1,835.00 |
| 折舊 | | 1,831,384.56 | — | 1,831,384.56 | 1,677,561.09 |
| 固定資產銷毀損失 | | 112,450.00 | — | 112,450.00 | — |
| 固定資產損壞勾銷 | | 2,308,606.62 | — | 2,308,606.62 | — |
| 利息支出 | (11) | 24,039.38 | — | 24,039.38 | 178,708.17 |
| 總支出 | | 14,866,765.63 | 2,151,611.71 | 17,018,377.34 | 13,779,746.12 |
| 本年度盈餘/(虧損) | | (4,133,505.96) | (615,008.11) | (4,748,514.07) | 185,430.57 |
| 撥轉基金 | | 491,031.08 | 143,422.85 | 634,453.93 | (1,436,310.75) |
| 物業基金勾銷 | | 753,576.00 | — | 753,576.00 | 898,244.00 |
| 本年度總盈餘/(虧損)/全面收益 總數 | | (2,888,898.88) | (471,585.26) | (3,360,484.14) | (352,636.18) |

本全面收益表列示包括了所有本堂會管理之基金及儲備的整體營運業績。有關各基金及儲備之明細，載列於構成此全面收益表一部份的全面收益表補充。

THE INCORPORATED TRUSTEES OF THE
TSIM SHA TSUI SWATOW CHRISTIAN CHURCH
基督教尖沙咀潮人生命堂

財務狀況表

於 2025 年 12 月 31 日

| | 附註 | 2025 港幣 | 2024 港幣 |
|---------------|------|----------------------|----------------------|
| 非流動資產 | | | |
| 教會物業、堂會及設備 | (14) | 17,353,851.85 | 22,897,915.21 |
| 流動資產 | | | |
| 預付款項及按金 | (15) | 265,927.63 | 348,487.39 |
| 其他應收款項 | | 179,942.76 | 1,420,516.39 |
| 無抵押定期存款 | | 7,047,779.50 | 22,604,005.25 |
| 現金及現金等價物 | | 4,305,061.58 | 2,927,070.42 |
| | | <u>11,798,711.47</u> | <u>27,300,079.45</u> |
| 流動負債 | | | |
| 其他應付款項 | (16) | 1,399,035.47 | 336,955.49 |
| 預收款項 | | — | — |
| 銀行借款 | (17) | — | 5,052,896.07 |
| | | <u>1,399,035.47</u> | <u>5,389,851.56</u> |
| 流動資產淨值 | | <u>10,399,676.00</u> | <u>21,910,227.89</u> |
| 資產淨值 | | <u>27,753,527.85</u> | <u>44,808,143.10</u> |
| 基金及儲備 | | | |
| 固定物業基金 | | 5,725,696.50 | 15,954,897.50 |
| 差傳及對外奉獻基金 | | 58,458.30 | 206,484.94 |
| 福利基金 | | 1,034,581.58 | 1,110,634.68 |
| 神學基金 | | 199,757.00 | 186,766.00 |
| 維修基金 | | — | 806,752.34 |
| 宣教士基金 | | — | 997,494.37 |
| 心田宣教士基金 | | 1,074,551.37 | — |
| 獎學金基金 | | — | 2,145.00 |
| 發展基金 | | — | 157,425.85 |
| 沙田購堂基金 | | — | 754,579.68 |
| 沙田自立基金 | | — | 1,609,995.50 |
| | | <u>8,093,044.75</u> | <u>21,787,175.86</u> |
| 累積盈餘 | | <u>19,660,483.10</u> | <u>23,020,967.24</u> |
| | | <u>27,753,527.85</u> | <u>44,808,143.10</u> |

經執事會通過於

鄭嘉恩
堂議會主席

杜結威
財政部部長

THE INCORPORATED TRUSTEES OF THE
TSIM SHA TSUI SWATOW CHRISTIAN CHURCH
基督教尖沙咀潮人生命堂

現金流量表

2025年12月31日年度

| | <u>2025</u> 港幣 | <u>2024</u> 港幣 |
|-----------------------|----------------------------|----------------------------|
| 營運活動之現金流量 | | |
| 本年度盈餘 | (3,360,484.14) | (352,636.18) |
| 調整： | | |
| 折舊 | 1,831,384.56 | 1,677,561.09 |
| 固定資產銷毀損失 | 112,450.00 | - |
| 固定資產損壞勾銷 | 2,308,606.62 | - |
| 利息收入 | (461,227.64) | (1,005,151.19) |
| 利息支出 | 24,039.38 | 178,708.17 |
| 於營運資金轉變前之盈餘數 | 454,768.78 | 498,481.89 |
| 預付款項及按金減少/(增加) | 82,559.76 | (35,943.39) |
| 其他應收款項減少/(增加) | 1,240,573.63 | (618,948.85) |
| 其他應付款項增加/(減少) | 1,062,079.98 | (1,687.97) |
| 預收款項增加/(減少) | - | (9,807.00) |
| 基金及儲備(減少)/增加 | (1,388,029.93) | 538,066.75 |
| 營運活動產生的現金淨額流入 | <u>1,451,952.22</u> | <u>370,161.43</u> |
| 投資活動之現金流量 | | |
| 收取利息 | 461,227.64 | 1,005,151.19 |
| 支付利息 | (24,039.38) | (178,708.17) |
| 存入定期存款 | - | (528,019.06) |
| 提取定期存款 | 15,556,225.75 | - |
| 購買非流動資產 | (12,484,479.00) | (171,723.12) |
| 出售非流動資產 | 1,470,000.00 | - |
| 償還銀行借款 | (5,052,896.07) | (277,264.90) |
| 投資活動消耗的現金淨額流出 | <u>(73,961.06)</u> | <u>(150,564.06)</u> |
| 融資活動之現金流量 | - | - |
| 現金及現金等價物之增加淨額 | 1,377,991.16 | 219,597.37 |
| 本年度年初之現金及現金等價物 | <u>2,927,070.42</u> | <u>2,707,473.05</u> |
| 本年度年結之現金及現金等價物 | <u><u>4,305,061.58</u></u> | <u><u>2,927,070.42</u></u> |

THE INCORPORATED TRUSTEES OF THE
TSIM SHA TSUI SWATOW CHRISTIAN CHURCH
基督教尖沙咀潮人生命堂

基金及儲備變動表

2025年12月31日年度

| | 差傳及對外 | | | 心田堂教士 | | | | | | | 總額 | | |
|-------------------|----------------|--------------|--------------|-------------|--------------|--------------|--------------|------------|--------------|--------------|----------------|----------------|-----------------|
| | 固定物業基金 | 奉獻基金 | 福利基金 | 神學基金 | 維修基金 | 宣教士基金 | 基金 | 獎學基金 | 發展基金 | 沙田贖罪基金 | | 沙田自立基金 | 累積盈餘 |
| | 港幣 | 港幣 | 港幣 | 港幣 | 港幣 | 港幣 | 港幣 | 港幣 | 港幣 | 港幣 | 港幣 | 港幣 | 港幣 |
| 於2024年1月1日 | 16,853,141.50 | 447,265.94 | 1,193,742.43 | 243,166.00 | 777,952.34 | 877,510.37 | — | 2,145.00 | 156,625.85 | 697,559.68 | — | 23,373,603.42 | 44,622,712.53 |
| 撥轉基金 | — | (240,781.00) | (83,107.75) | (56,400.00) | 28,800.00 | 119,984.00 | — | — | 800.00 | 57,020.00 | 1,609,995.50 | (1,436,310.75) | — |
| 物業基金勾銷 | (898,244.00) | — | — | — | — | — | — | — | — | — | — | 898,244.00 | — |
| 本年度全面收益總額 | — | — | — | — | — | — | — | — | — | — | — | 185,430.57 | 185,430.57 |
| 於2024年12月31日 | 15,954,897.50 | 206,484.94 | 1,110,634.68 | 186,766.00 | 806,752.34 | 997,494.37 | — | 2,145.00 | 157,425.85 | 754,579.68 | 1,609,995.50 | 23,020,967.24 | 44,808,143.10 |
| 於2025年1月1日 | 15,954,897.50 | 206,484.94 | 1,110,634.68 | 186,766.00 | 806,752.34 | 997,494.37 | — | 2,145.00 | 157,425.85 | 754,579.68 | 1,609,995.50 | 23,020,967.24 | 44,808,143.10 |
| 撥轉基金 | — | (148,026.64) | (76,053.10) | 12,991.00 | (806,752.34) | (997,494.37) | 1,074,551.37 | (2,145.00) | (157,425.85) | — | 465,901.00 | 634,455.93 | — |
| 沙田堂轉贈自立 (附註21) | (9,475,625.00) | — | — | — | — | — | — | — | — | (754,579.68) | (2,075,896.50) | — | (12,306,101.18) |
| 物業基金勾銷 | (753,576.00) | — | — | — | — | — | — | — | — | — | — | 753,576.00 | — |
| 本年度盈餘/(虧損) | — | — | — | — | — | — | — | — | — | — | — | (4,748,514.07) | (4,748,514.07) |
| 於2025年12月31日 | 5,725,696.50 | 58,458.30 | 1,034,581.58 | 199,757.00 | — | — | 1,074,551.37 | — | — | — | — | 19,660,483.10 | 27,753,527.85 |

**THE INCORPORATED TRUSTEES OF THE
TSIM SHA TSUI SWATOW CHRISTIAN CHURCH
基督教尖沙咀潮人生命堂**

會計政策

2025年12月31日年度

A. 遵例聲明

本財務報表乃按照香港會計師公會頒佈的香港私營企業財務報告準則編製而成。

除會計政策另有說明外，原始成本法會應用於此報表。

B. 收入的確認

收入會按下述確認：

- i) 本堂會主要收入來自堂會會員每月繳交捐款。奉獻收入於金額能合理地確定收取時入帳。
- ii) 存款利息收益乃採用實際利率法，按時間攤分基準確認。
- iii) 其他捐獻收入在款項收取時確定。
- iv) 在確保符合撥款條件和可成功收取的情況下，政府撥款方會被確認。除非費用已於前期列帳，收入會有條理地配對及彌補於各期間相關的支出。

C. 關聯方

若某一方有能力直接或間接地通過一個或以上的中介體控制另一方或透過參與財務及經營政策的決定而對另一方有重大影響力或共同控制，則雙方會被視為有關聯。若雙方共同被控制、是業務合夥人、住於同一居所或是親密家庭成員，包括配偶、子女及受養人，則他們亦會被視為有關聯。執事被視為主要管理職員及有關聯人士。

D. 物業、機器及設備

物業、機器及設備(包括無可靠公允值的投資物業)項目均以成本減累積折舊及減值計量。

折舊會按其估計使用年期以直線法將資產的成本分攤減至其估計剩餘價值。物業、機器及設備之折舊所使用的年期如下：

| | |
|----------|------|
| 土地及物業 | 按租賃期 |
| 大廈修葺/裝修 | 5年 |
| 電腦設備 | 4年 |
| 傢俬及設備 | 5年 |
| 聖樂設備 | 10年 |
| 中央冷氣系統設施 | 10年 |

**THE INCORPORATED TRUSTEES OF THE
TSIM SHA TSUI SWATOW CHRISTIAN CHURCH
基督教尖沙咀潮人生命堂**

會計政策

2025 年 12 月 31 日年度

E. 現金及現金等價物

現金及現金等價物包括手頭現金、活期存款及原到期日為三個月或以下的其他短期高流動的投資。銀行透支於財務狀況表中的流動負債內列帳。

F. 租賃

無論何時租賃條款把與租賃資產有關之全部風險和回報均轉讓到公司的租賃，均被分類為融資租賃。其餘所有租賃皆分類為經營租賃。

以融資租賃持有的資產之權利會於租賃開始日按租賃產業的公允價值，或(如較低)最少租賃供款的現值確認為本公司的資產，而相對應收租方的負債則以融資租賃責任被包括在財務狀況表中。租賃供款分配為融資費用及租賃責任的減少兩部份，使就未償還負債結餘產生一個固定的利率。融資費用在計算溢利或虧損時扣減。

經營租賃中的應付租金會於租賃期內以直線法計入溢利或虧損內。

G. 借款

借款初次以交易價格確認及其後以攤銷後成本列帳。須於一年內清還或受制於隨時要求償還條款的借款會分類為流動負債。

利息支出按實際利率法確認，並包括在財務成本內。

H. 僱員福利

僱員因提供服務而可支取的福利，本堂會是會即時確認為負債，並於耗用此服務所帶來的經濟效益時才識別為本堂會的費用。

終止受僱福利僅於本堂會具備詳細、正式及不可能撤回方案的情況下，明確顯示終止僱傭關係或因採取自願離職措施而提供福利時，方予確認。

I. 稅項

根據稅項條例第 88 節，本堂會獲豁免繳納香港利得稅。

**THE INCORPORATED TRUSTEES OF THE
TSIM SHA TSUI SWATOW CHRISTIAN CHURCH
基督教尖沙咀潮人生命堂**

會計政策

2025年12月31日年度

J. 外幣換算

外幣交易以交易日的匯率轉換為功能貨幣。由外幣交易的結算和以外幣顯示的貨幣性資產及負債按年末匯率換算所產生的溢利和虧損均在損益確認。

以歷史成本計價的外幣非貨幣性項目按交易日的匯率換算，及以公允值計價的外幣非貨幣性項目按公允值決定當日的匯率換算。當非貨幣性項目的溢利或虧損在其他全面收益中確認時，任何滙兌部份的溢利或虧損亦會在其他全面收益中確認。

K. 非金融資產減值

於每個報告日，本堂會會核查非金融資產以確定是否有跡象顯示該等資產已發生減值。若有可能減值的跡象，任何受影響資產(或相關的資產群組)的可收回金額會被估計，並與其帳面金額相比較。若估計的可收回金額較低，帳面金額會被減至其估計的可收回金額，減值亦即時被確認於盈餘或不敷數內。

若減值其後轉回，資產(或相關的資產群組)的帳面金額會增加至其重新估計的可收回金額，但是，增加後的帳面金額不能超過該資產(或相關的資產群組)以前年度未確認減值時應確定的帳面金額。減值的轉回會即時被確認於盈餘或不敷數內。

L. 準備

當本堂會因過去事項而承擔了現時的責任，在履行該責任時很可能引致具有經濟效益的資源流失，且其金額能被可靠地估計時，則本堂會會確認準備。

M. 抵銷及註銷

唯擁有法理行使權及擬以淨額結算或同時變現，財務資產與負債方可互相抵銷並以淨額匯報。除非有會計準則的要求或許可，其他的資產與負債和收入與支出則不可抵銷。除非擁有法理行使權，資產與負債不可註銷。

**THE INCORPORATED TRUSTEES OF THE
TSIM SHA TSUI SWATOW CHRISTIAN CHURCH
基督教尖沙咀潮人生命堂**

財務報表附註

2025年12月31日年度

1. 概述

本堂會是按照註冊受托人法團條例成立之受托人法團。本堂會並沒有獨立註冊，本堂會是一間非牟利機構。

本堂會的主要活動是傳揚福音。

本堂會的地址位於香港九龍尖沙咀寶勒巷25號。

財務報表以港元列報，即本堂會營運的主要經濟環境之功能貨幣。

2. 經常費奉獻收入

經常費奉獻收入是指本年度內由本堂會主要活動所產生已收及應收的奉獻收入,其總結如下:

| | 2025 | | | 2024 |
|------------|---------------------|---------------------|---------------------|---------------------|
| | <u>尖沙咀總堂</u> 港幣 | <u>葵福支堂</u> 港幣 | <u>總數</u> 港幣 | <u>總數</u> 港幣 |
| 主日奉獻 | 397,784.70 | 161,115.50 | 558,900.20 | 608,046.20 |
| 常年奉獻 | 5,227,370.20 | 421,318.00 | 5,648,688.20 | 6,227,422.05 |
| 感恩奉獻 | 2,361,738.98 | 325,511.00 | 2,687,249.98 | 2,424,080.10 |
| 主日學奉獻 | 36,710.00 | — | 36,710.00 | 52,727.10 |
| 團契奉獻 | 33,000.70 | — | 33,000.70 | 36,440.80 |
| 其他奉獻 | 2,000.00 | 611,106.00 | 613,106.00 | 462,400.00 |
| 生命培育資源中心奉獻 | 215,527.00 | — | 215,527.00 | 188,816.00 |
| | <u>8,274,131.58</u> | <u>1,519,050.50</u> | <u>9,793,182.08</u> | <u>9,999,932.25</u> |

3. 差傳及對外事工奉獻

差傳及對外事工奉獻是指本會度內由本堂會差傳及事工活動所產生已收及應收的奉獻收入,其總結如下:

| | 2025 | | | 2024 |
|---------|--------------------|-------------------|-------------------|-------------------|
| | <u>尖沙咀總堂</u> 港幣 | <u>葵福支堂</u> 港幣 | <u>總數</u> 港幣 | <u>總數</u> 港幣 |
| 常費奉獻 | 291,199.00 | — | 291,199.00 | 315,200.00 |
| 指定宣教士奉獻 | 146,375.60 | — | 146,375.60 | 102,531.50 |
| 主日學 | 1,943.50 | — | 1,943.50 | 1,633.50 |
| | <u>439,518.10</u> | <u>—</u> | <u>439,518.10</u> | <u>419,365.00</u> |

THE INCORPORATED TRUSTEES OF THE
TSIM SHA TSUI SWATOW CHRISTIAN CHURCH
基督教尖沙咀潮人生命堂

財務報表附註

2025年12月31日年度

4. 其他事工奉獻

其他事工奉獻是指本會度內由本堂會其他事工活動所產生已收及應收的奉獻收入,其總結如下:

| | 2025 | | | 2024 |
|----------|---------------------|------------------|---------------------|---------------------|
| | 尖沙咀總堂 港幣 | 葵福支堂 港幣 | 總數 港幣 | 總數 港幣 |
| 聯會主日奉獻 | 7,242.20 | 3,550.10 | 10,792.30 | 11,591.50 |
| 福利奉獻 | 60,279.90 | 3.00 | 60,282.90 | 43,619.50 |
| 宣教士奉獻 | 114,201.00 | — | 114,201.00 | 194,476.00 |
| 神學奉獻 | 42,401.00 | — | 42,401.00 | 17,900.00 |
| 維修奉獻 | 63,201.00 | — | 63,201.00 | 28,800.00 |
| 教會發展基金奉獻 | — | — | — | 800.00 |
| 聖誕奉獻 | 143,201.00 | — | 143,201.00 | 110,090.00 |
| 心田宣教士奉獻 | 276,845.00 | — | 276,845.00 | 298,003.00 |
| 沙田購堂奉獻 | — | — | — | 57,020.00 |
| 沙田支堂自立奉獻 | 651,901.00 | 14,000.00 | 665,901.00 | 1,609,995.50 |
| | <u>1,359,272.10</u> | <u>17,553.10</u> | <u>1,376,825.20</u> | <u>2,372,295.50</u> |

5. 其他收入

帳面金額合共港幣617,132.89元,包括:儲蓄及定期存款的利息收入461,227.64元、借堂收入66,905.25元、租金收入84,000.00元及固定資產變賣溢利5,000.00元(2024:港幣1,172,933.94包括:儲蓄及定期存款的利息收入1,005,151.19元、借堂收入83,782.75元及租金收入84,000.00元)。

6. 僱員福利費用

| | 2025 | | | 2024 |
|---------------|---------------------|---------------------|---------------------|---------------------|
| | 尖沙咀總堂 港幣 | 葵福支堂 港幣 | 總數 港幣 | 總數 港幣 |
| 薪金及其他短期僱員福利: | | | | |
| 薪金及津貼 | 5,448,536.00 | 1,186,179.12 | 6,634,715.12 | 6,760,140.22 |
| 醫療津貼 | 2,252.50 | — | 2,252.50 | 5,236.40 |
| 進修津貼 | 2,916.00 | 304.00 | 3,220.00 | 1,320.00 |
| 神學生津貼 | 62,400.00 | — | 62,400.00 | 49,200.00 |
| 手提電話津貼 | 8,793.64 | 1,862.00 | 10,655.64 | 13,816.10 |
| 本地舟車津貼 | 1,840.00 | — | 1,840.00 | 1,397.60 |
| 房屋津貼 | — | — | — | 109,951.61 |
| 子女教育津貼 | 36,000.00 | 6,700.00 | 42,700.00 | 36,000.00 |
| 既定供款退休福利計劃供款: | | | | |
| 強積金 | 289,792.23 | 67,617.44 | 357,409.67 | 355,509.31 |
| | <u>5,852,530.37</u> | <u>1,262,662.56</u> | <u>7,115,192.93</u> | <u>7,332,571.24</u> |

本年度內並無向堂議會成員支付或應付任併袍金或其他酬金(2024年:無)

THE INCORPORATED TRUSTEES OF THE
TSIM SHA TSUI SWATOW CHRISTIAN CHURCH
基督教尖沙咀潮人生命堂

財務報表附註

2025年12月31日年度

7. 經常費支出

| | 2025 | | 2024 | |
|-------------------|---------------------|-------------------|---------------------|---------------------|
| | 尖沙咀總堂 港幣 | 葵福支堂 港幣 | 總數 港幣 | 總數 港幣 |
| 醫療保險/醫藥 | 25,575.61 | 8,180.74 | 33,756.35 | 37,280.75 |
| 銀行費用 | 4,771.68 | — | 4,771.68 | 7,111.90 |
| 電腦用品 | 10,336.80 | — | 10,336.80 | 28,432.00 |
| 管理費 | — | 97,577.73 | 97,577.73 | 157,438.00 |
| 餉稅 | 125,201.47 | 13,817.74 | 139,019.21 | 88,180.00 |
| 租金 | — | 321,010.00 | 321,010.00 | 502,449.00 |
| 傢俱/電器/影音用品 | 22,444.70 | 5,568.10 | 28,012.80 | 14,658.79 |
| 保險 | 96,772.13 | 8,730.54 | 105,502.67 | 87,236.81 |
| 維修/保養費用 | 297,812.00 | — | 297,812.00 | 382,584.08 |
| 水電及煤氣費 | 270,504.40 | 41,996.80 | 312,501.20 | 386,476.25 |
| 郵電 | 20,785.94 | 3,263.00 | 24,048.94 | 26,673.70 |
| 印刷/文具/影印費 | 37,772.93 | 4,675.36 | 42,448.29 | 50,281.56 |
| 網絡/上網費 | 32,942.87 | 23,281.99 | 56,224.86 | 40,439.20 |
| 書報 | 12,520.00 | — | 12,520.00 | 13,170.00 |
| 舟車 | 1,218.47 | 1,330.00 | 2,548.47 | 3,463.78 |
| 佈置 | 2,365.10 | — | 2,365.10 | 3,210.85 |
| 清潔費 | 123,121.80 | 59,904.00 | 183,025.80 | 198,722.60 |
| 廣告費 | 7,520.00 | 5,738.00 | 13,258.00 | 11,447.50 |
| 賀儀/花儀 | 21,550.00 | 4,240.00 | 25,790.00 | 79,202.00 |
| 講員車敬 | 104,000.00 | — | 104,000.00 | 107,600.00 |
| 活動/營會/聚餐/ 慶典支出 | 15,145.60 | 7,362.00 | 22,507.60 | 17,057.90 |
| 雜費 | 48,317.12 | 17,393.48 | 65,710.60 | 31,160.63 |
| 會籍 | 100.00 | — | 100.00 | 100.00 |
| 核數費用 | 30,200.00 | — | 30,200.00 | 28,880.00 |
| 福音事工捐獻 | — | 20,000.00 | 20,000.00 | 120,000.00 |
| 周年慶典支出 | — | 68,650.25 | 68,650.25 | — |
| 匯兌虧損，淨額 | 47,197.95 | — | 47,197.95 | 811.31 |
| | 1,358,176.57 | 712,719.73 | 2,070,896.30 | 2,424,068.61 |

THE INCORPORATED TRUSTEES OF THE
TSIM SHA TSUI SWATOW CHRISTIAN CHURCH
基督教尖沙咀潮人生命堂

財務報表附註

2025年12月31日年度

8. 差傳及對外奉獻支出

| | 2025 | | | 2024 |
|---------|-------------------|------------|-------------------|-------------------|
| | 尖沙咀總堂 港幣 | 葵福支堂 港幣 | 總數 港幣 | 總數 港幣 |
| 生命堂差傳會 | 10,000.00 | — | 10,000.00 | 12,000.00 |
| 神學院事工 | 130,000.00 | — | 130,000.00 | 120,000.00 |
| 本港福音事工 | 276,000.00 | — | 276,000.00 | 238,000.00 |
| 福音事工備用 | — | — | — | 18,000.00 |
| 支持指定宣教士 | 292,297.60 | — | 292,297.60 | 270,543.00 |
| | <u>708,297.60</u> | <u>—</u> | <u>708,297.60</u> | <u>658,543.00</u> |

9. 其他事工奉獻支出

| | 2025 | | | 2024 |
|-------------|---------------------|-----------------|---------------------|-------------------|
| | 尖沙咀總堂 港幣 | 葵福支堂 港幣 | 總數 港幣 | 總數 港幣 |
| 聯會主日奉獻支出 | 7,242.20 | 3,550.10 | 10,792.30 | 11,591.50 |
| 聯會收益捐 | 113,440.00 | — | 113,440.00 | 106,417.00 |
| 聯會收益捐 | 85,078.00 | — | 85,078.00 | 79,812.00 |
| 福利奉獻支出 | 136,336.00 | — | 136,336.00 | 100,301.65 |
| 福利奉獻支出-蕭教復康 | — | — | — | 24,325.60 |
| 神學奉獻支出 | 29,410.00 | — | 29,410.00 | 20,347.00 |
| 維修奉獻支出 | 869,953.34 | — | 869,953.34 | — |
| 聖誕奉獻支出 | 108,000.00 | — | 108,000.00 | 111,693.00 |
| 宣教士奉獻支出 | 290,228.00 | — | 290,228.00 | 162,456.00 |
| 心田宣教士奉獻支出 | 443,964.00 | — | 443,964.00 | 379,534.00 |
| 沙田自立奉獻支出 | 200,000.00 | — | 200,000.00 | — |
| 其他奉獻支出 | (3,285.00) | — | (3,285.00) | (199.00) |
| | <u>2,280,366.54</u> | <u>3,550.10</u> | <u>2,283,916.64</u> | <u>996,278.75</u> |

THE INCORPORATED TRUSTEES OF THE
TSIM SHA TSUI SWATOW CHRISTIAN CHURCH
基督教尖沙咀潮人生命堂

財務報表附註

2025年12月31日年度

10. 各部支出

| | 2025 | | 2024 | |
|---------|-------------------|-------------------|-------------------|-------------------|
| | 尖沙咀 總堂 港幣 | 葵福支堂 港幣 | 總數 港幣 | 總數 港幣 |
| 敬拜部/崇拜部 | 111,537.67 | 91,450.00 | 202,987.67 | 176,389.03 |
| 宣教部/佈道部 | 39,937.20 | 68,277.02 | 108,214.22 | 86,918.93 |
| 基教部 | 36,459.89 | 18,689.90 | 55,149.79 | 54,793.33 |
| 團契部 | — | (5,737.60) | (5,737.60) | 18,965.60 |
| 社關部 | 52,278.61 | — | 52,278.61 | 34,360.45 |
| 青少年部 | 16,301.39 | — | 16,301.39 | 28,374.80 |
| 成年部 | 105,067.23 | — | 105,067.23 | 110,378.12 |
| | <u>361,581.99</u> | <u>172,679.32</u> | <u>534,261.31</u> | <u>510,180.26</u> |

11. 利息支出

| | 2025 港元 | 2024 港元 |
|-------------------------------------|------------------|-------------------|
| 銀行借款和透支及其他借款的利息 須於悉數償還期是： 5年後 | <u>24,039.38</u> | <u>178,708.17</u> |

12. 營運盈餘

| | 2025 港元 | 2024 港元 |
|---------|------------|------------|
| 營運盈餘扣除： | | |
| 核數師酬金 | 30,200.00 | 28,880.00 |
| 匯兌淨虧損 | 47,197.95 | 811.31 |

THE INCORPORATED TRUSTEES OF THE
TSIM SHA TSUI SWATOW CHRISTIAN CHURCH
基督教尖沙咀潮人生命堂

財務報表附註

2025年12月31日年度

13. 儲備的性質及用途

- | | | |
|---------------|---|---|
| 固定物業基金 | : | 設立「固定物業基金」的目的是透過籌募奉獻，把籌得的款項用作支持購置固定物業。 |
| 差傳及對外奉獻基金 | : | 設立「差傳及對外奉獻基金」的目的是透過籌募奉獻，把籌得的款項用作支持福音機構及海外宣教士。 |
| 福利基金 | : | 設立「福利基金」的目的是透過籌募奉獻，把籌得的款項用作資助生活有特別需要之會友。 |
| 神學基金 | : | 設立「神學基金」的目的是透過籌募奉獻，把籌得的款項用作資助蒙召獻身接受神學裝備的本堂會友。 |
| 維修基金 | : | 設立「維修基金」的目的是透過籌募奉獻，把籌得的款項用作支付各項維修工程項目。 |
| 宣教士基金及心田宣教士基金 | : | 設立「宣教士基金」及「心田宣教士基金」的目的是透過籌募奉獻，把籌得的款項用作支持本堂宣教士(本堂會友或教牧)。 |
| 獎學金基金 | : | 設立「獎學金基金」的目的是透過籌募奉獻，把籌得的款項用作支付獎學金用途。 |
| 發展基金 | : | 設立「發展基金」的目的是透過籌募奉獻，把籌得的款項用作支持本堂未來發展。 |
| 沙田購堂基金 | : | 設立「沙田購堂基金」的目的是透過籌募奉獻，把籌得的款項用作支付沙田購堂費用。 |
| 沙田自立基金 | : | 設立「沙田自立基金」的目的是透過籌募奉獻，把籌得的款項用作支持沙田自立。 |

THE INCORPORATED TRUSTEES OF THE
TSIM SHA TSUI SWATOW CHRISTIAN CHURCH
基督教尖沙咀潮人生命堂

財務報表附註

2025年12月31日年度

14. 物業、機器及設備

| | 土地及物業 港幣 | 大廈 修葺/裝修 港幣 | 電腦設備 港幣 | 傢俬及設備 港幣 | 聖樂設備 港幣 | 中央冷氣 系統設施 港幣 | 總數 港幣 |
|--------------|-----------------|-------------------|-------------|--------------|------------|--------------------|-----------------|
| 成本 | | | | | | | |
| 於2025年1月1日 | 35,848,486.14 | 5,224,230.14 | 659,282.72 | 2,779,067.74 | 617,400.00 | 1,911,990.00 | 47,040,456.74 |
| 添置 | 9,374,547.00 | 2,462,879.66 | 115,018.84 | 522,233.50 | 9,800.00 | — | 12,484,479.00 |
| 棄置 | (20,631,293.00) | (173,514.00) | (55,024.00) | (183,178.82) | — | — | (21,043,009.82) |
| 於2025年12月31日 | 24,591,740.14 | 7,513,595.80 | 719,277.56 | 3,118,122.42 | 627,200.00 | 1,911,990.00 | 38,481,925.92 |
| 累積折舊 | | | | | | | |
| 於2025年1月1日 | 14,134,228.88 | 5,059,481.14 | 595,239.72 | 2,422,731.04 | 261,007.00 | 1,669,853.75 | 24,142,541.53 |
| 本年度折舊 | 1,212,761.30 | 163,924.66 | 34,664.84 | 166,359.76 | 62,475.00 | 191,199.00 | 1,831,384.56 |
| 棄置固定資產勾銷 | (4,567,527.80) | (69,406.00) | (38,243.00) | (170,675.22) | — | — | (4,845,852.02) |
| 於2025年12月31日 | 10,779,462.38 | 5,153,999.80 | 591,661.56 | 2,418,415.58 | 323,482.00 | 1,861,052.75 | 21,128,074.07 |
| 帳面淨值 | | | | | | | |
| 於2025年12月31日 | 13,812,277.76 | 2,359,596.00 | 127,616.00 | 699,706.84 | 303,718.00 | 50,937.25 | 17,353,851.85 |
| 於2024年12月31日 | 21,714,257.26 | 164,749.00 | 64,043.00 | 356,336.70 | 356,393.00 | 242,136.25 | 22,897,915.21 |

THE INCORPORATED TRUSTEES OF THE
TSIM SHA TSUI SWATOW CHRISTIAN CHURCH
基督教尖沙咀潮人生命堂

財務報表附註

2025年12月31日年度

15. 預付款款項及按金

| | <u>2025</u> 港幣 | <u>2024</u> 港幣 |
|-------|-------------------|-------------------|
| 預付款款項 | 131,971.80 | 152,880.39 |
| 按金 | 133,955.83 | 195,607.00 |
| | <u>265,927.63</u> | <u>348,487.39</u> |

16. 其他應付款

| | <u>2025</u> 港幣 | <u>2024</u> 港幣 |
|--------|---------------------|-------------------|
| 應付款項 | 53,250.60 | 29,134.65 |
| 會友寄存 | 1,341,992.87 | 307,130.24 |
| 暫收款 | 3,792.00 | - |
| 葵福支堂結存 | - | 690.60 |
| | <u>1,399,035.47</u> | <u>336,955.49</u> |

17. 銀行借款

| | <u>2025</u> 港幣 | <u>2024</u> 港幣 |
|-------------------------|-------------------|---------------------|
| 償還期受制於隨時要求還款條款的 銀行借款 | - | 5,052,896.07 |
| | <u>-</u> | <u>5,052,896.07</u> |

THE INCORPORATED TRUSTEES OF THE
TSIM SHA TSUI SWATOW CHRISTIAN CHURCH
基督教尖沙咀潮人生命堂

財務報表附註

2025年12月31日年度

18. 經營租賃

作為承租方

本公司於報告期末有下列不可取消的經營租賃的最低承擔。

| | <u>2025</u> 港幣 | <u>2024</u> 港幣 |
|-------|-------------------|-------------------|
| 一年內 | - | 202,500.00 |
| 二至五年內 | - | - |
| | <u>-</u> | <u>202,500.00</u> |

作為出租方

於報告期末，本公司與承租方簽訂了協議可收取下列的未來最低付款額。

| | <u>2025</u> 港幣 | <u>2024</u> 港幣 |
|-------|-------------------|-------------------|
| 一年內 | 84,000.00 | 21,000.00 |
| 二至五年內 | 21,000.00 | - |
| | <u>105,000.00</u> | <u>21,000.00</u> |

19. 押資產

物業本年度並無抵押予銀行以獲得銀行信貸通融額。

20. 關鍵的會計估計及判斷

按照私營企業香港財務報告準則編製財務報表，每需要根據一些對未來的主要假設作出若干重要的會計估計，亦需要管理層在應用堂會會計政策的過程中作出判斷。所有對下一財政年度的資產和負債帳面金額可構成重要調整的重大風險之假設及任何對財務報表中確認金額有重大影響的判斷現詳述如下：

物業、機器及設備的減值

堂會的物業以成本減去累積折舊及減值列帳。堂會根據現有的市場價格、利率、指數及這些資料不會有重大變更的假設下，測試及計算減值的存在性。

THE INCORPORATED TRUSTEES OF THE
TSIM SHA TSUI SWATOW CHRISTIAN CHURCH
基督教尖沙咀潮人生命堂

財務報表附註

2025年12月31日年度

21. 捐贈基督教沙田生命堂有限公司自立

本教會於2024年9月29日第82次特別會友大會已議決通過沙田支堂於2025年1月1日起自立，並以捐贈形式轉移基督教沙田生命堂有限公司所有營運(包括所有資產、負債、基金及服務合約和安排)。

捐贈的資產、負債和基金總結如下:

| 捐贈之基金 | HKS |
|----------------------|----------------|
| 固定物業基金 | 9,475,625.00 |
| 沙田購堂基金 | 754,579.68 |
| 沙田自立基金 | 2,075,896.50 |
| | <hr/> |
| 捐贈予基督教沙田生命堂有限公司之基金總數 | 12,306,101.18 |
| | <hr/> <hr/> |
| 以下列形式: | |
| <u>非流動資產</u> | |
| 土地及物業 | |
| 成本 | 19,161,293.00 |
| 減: 累積折舊 | (4,567,527.80) |
| 電腦設備 | |
| 成本 | 22,352.00 |
| 減: 累積折舊 | (12,257.00) |
| 電器設備 | |
| 成本 | 14,999.00 |
| 減: 累積折舊 | (13,749.00) |
| 影音設備 | |
| 成本 | 83,985.82 |
| 減: 累積折舊 | (74,388.22) |
| 損壞資產勾銷 | (2,308,606.62) |
| | <hr/> |
| | 12,306,101.18 |
| | <hr/> <hr/> |
| <u>流動資產</u> | - |
| <u>流動負債</u> | - |
| | <hr/> |
| <u>淨流動資產</u> | - |
| | <hr/> <hr/> |
| <u>非流動負債</u> | - |
| | <hr/> <hr/> |
| 捐贈予基督教沙田生命堂有限公司之淨資產 | 12,306,101.18 |
| | <hr/> <hr/> |

2026 年差傳及對外奉獻 (預算)

| 神學院 / 機構 | 2026年預算金額 |
|-----------------------------|----------------|
| (一) 基督教潮人生命堂聯會—差傳事工： | 10,000 |
| (二) 神學院事工： | |
| 中華神學院(香港)有限公司 | 30,000 |
| 香港基督教播道會聯會 - 播道神學院 | 30,000 |
| 中國神學研究院 | 30,000 |
| 建道神學院 | 30,000 |
| (三) 本港福音事工： | |
| 香港讀經會有限公司 | 12,000 |
| 環球天道傳基協會有限公司 | 10,000 |
| 海外基督使團 | 10,000 |
| 中國信徒佈道會有限公司 | 15,000 |
| 香港三元福音倍進佈道有限公司 | 12,000 |
| 城市睦福有限公司 | 12,000 |
| 香港聖經公會 | 10,000 |
| Awana Hong Kong Limited | 10,000 |
| 香港教會更新運動有限公司 | 10,000 |
| 遠東廣播有限公司 | 8,000 |
| 香港基督徒短期宣教訓練中心有限公司 | 10,000 |
| 宣教日引(由香港基督徒短期宣教訓練中心有限公司代轉) | 10,000 |
| 明光社 | 8,000 |
| 大衛城文化中心 | 8,000 |
| 香港啟發課程有限公司 | 12,000 |
| 教會關懷貧窮網絡有限公司 | 12,000 |
| 香港萬國兒童佈道團有限公司 | 10,000 |
| 金燈台出版社有限公司 | 6,000 |
| 日糧事工有限公司 (靈命日糧) | 8,000 |
| 伊利沙伯醫院院牧事工有限公司 | 6,000 |
| 漁佈道團 | 8,000 |
| 真証傳播有限公司 | 10,000 |
| 商區福音使團有限公司 | 8,000 |
| 風雨同路人有限公司 | 12,000 |
| 香港蒲公英希望基金會有限公司 | 6,000 |
| 福音證主協會有限公司 | 10,000 |
| 烏都鄰舍中心有限公司 | 8,000 |
| 信徒造就協會有限公司 (整全報) | 6,000 |
| 基督教青少年牧養團契有限公司 | 6,000 |
| (四) 宣教事工： | |
| 指定宣教士 - 阿拔露德夫婦 | 15,000 |
| 小驢家庭 | 30,000 |
| 智康佩茵夫婦 | 30,000 |
| 馬祈 | 30,000 |
| 羊先生家庭 | 30,000 |
| 曉丹 & Philipp 夫婦 | 30,000 |
| 劉偉鳴、梁琬瑩宣教士夫婦 | 15,000 |
| (愛加)學習中心 | 30,000 |
| 嘉嘉獻信望愛 | 30,000 |
| (五) 福音事工備用： | 100,000 |
| 合計： | 743,000 |

尖沙咀總堂

尖沙咀寶勒巷 25 號

聯絡電話：2366-6012 WhatsApp：9651-0252

網址：<http://www.tstsc.org> 電郵：church@tstsc.org

葵福支堂

主日聚會地址：棉紡會中學（新界葵涌葵盛圍 350 號）

活動中心：新界葵涌大連排道 83 號 K83 1103 室

聯絡電話：2423-0191 WhatsApp：5951-5294

網址：<http://www.kfsc.org> 電郵：kwaishing@tstsc.org